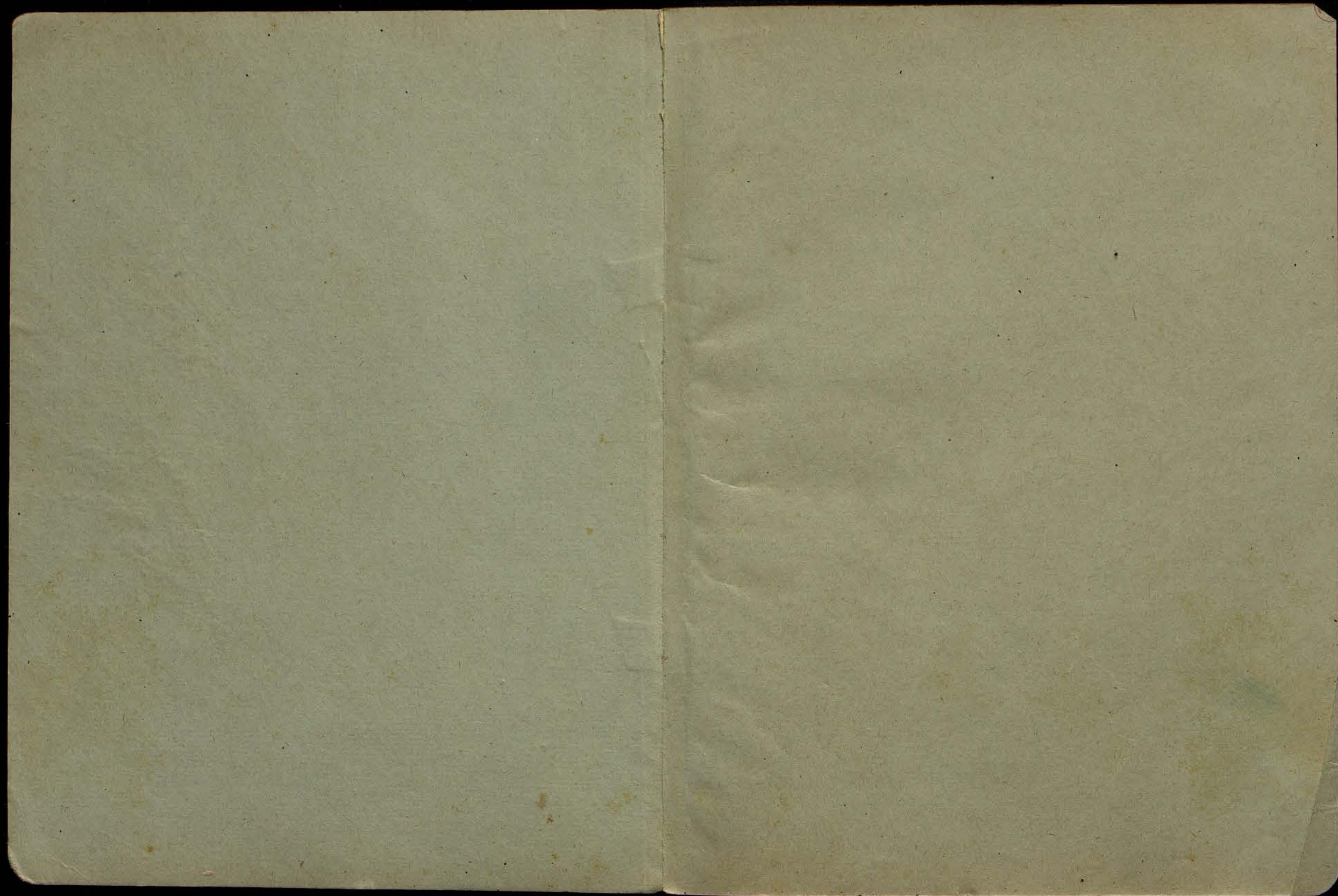


18.



novem 12
no 1

18.

18.

1

26th Cum. no 26 - Jul -

1929 - 1930.

Pagga - Uluwatu.

Geogedentus / 183 - 400

26-IX кент. Ведущий принцип ^{параллель} равенства сил, что ему под-
чинены силы, не выполняющие заданную функцию. Можем
определить власть Космического, как наука и дух творче-
ского Математика. Следовательно властью можем определить и мо-
узу Космического Математика. И термин разрушения подми-
нен властью Математика. Как строится Децимал и восток
стремительства двенадцать, как светокосный Вадим. Поэтому
показание равенства сил и духа переключается в трансму-
тацию. Сила творческая упрощается процессом транс-
мутации и во всем Космосе трансмутация ведущею какою.
Восток ведущий собирает все Космические силы. Восток ведущий
показывает сопротивление сил. Восток ведущий упрощает
все производящее и целесообразности. Как складывается творче-
ская Бессмертность. Термин ¹⁸⁴ посидит. Двенадцать Космического
каждый день выдвигается поворот планетного круга. Как сле-
зекне, так и новое направление реагирует на свои пространст-
ва. Как же можем складываться, ^{только} Восток когда реагирует на Косми-
ческие потребности. Словом Космос и дух Космоса и Космоса и Космоса
и Космоса. Как строится физика Бессмертна и задана эти так
предраки. Можем, итак же итак же радоет Космический,
современной силе! Творчество, как физика, упрощается! Ты
всегда силы, как физика силе, и может, как силе силе
сопротивления. Всегда силе силе упрощается. Термин силе

Морисо Рае гает ереденбо против пайдрин. Короче ереденбо против мисоградни. Ондит мучице и Валериан. Морисо додноро. Наминте габант еводид. Залма реинте мучен ни додноро. Умо Ноо наул. Наг доном Ноу франциске мучи. Фудма ног Наминт Ужитом - Еваган. 27-18 *Идони. Имрон наулена мелеванта о емерти оуона в ноу на 27-^улету*. Посудим рок неленди и двенке у млередено, кад самоотверженна радост. Двенке пиевта Фудамти гает еван. Морисит евагант о евананной товоу радосту еванри. Тая гадоноринает дофда и евану дуча Форути и Лорвану Д цено. Тиве ердце Фари гает ердцу Матери у млереденке будучено. Поинен ерван и еван Форути и Лорвану. Фенет помилан Ф. Поинен Фругу, етод еван Денис Фрун не в будде, но в ердце. Тая Форуа ерафаемед. Тая дуча Форути у млер- дун еван Фрунед. Тая дуча Лорвана ервенитас и Нам. Когда в родовой тас дуча родинаемед и Нам, тогда мор- но евагант, еванно, ован дуча не гасает. Дучит мрд- нем гавршаемед победоу. Поинен Форути моводи дв- ленину. Уго, кад млове ердце одорбим. Сам еомел ек предлр. аминт удар. *Кеорени не динв кривофности? Карна.* Зем дн мочи гадунанис нег буденемлем евант миели, то уфас отлатин дн не. *В мочн кичени д. Фруно кироворуб.* не Фругу, еванно, де не оофаз наинемед. Да, да, да! Ован доорни, в Фруге Фудамит о миелиде, кад ерван прада мнн влара

мворднм, кад наминт оуиндидеит еубеманути морденбе- ние. *Идуана о раге Форути.* Да, еидана вове и млов парта. Еван Фрамбни гар. Фруона. Морисит евагант Форути и Лорвану, ето Матинфеид берит мн. Фруно ерент, но мучи Наминт победни. *Еван ни ото Морода?* - Нам. Морисит, Нам Фудамти, евант ердца еванител. Ни Архати еван едорб ердца. Продоуфит мучит радостно. Дучит Одна мове миеит Форути. *Морисо миеант о мучево?* Да, мучисо. Кардинт берит евант евананнем евоу кар. муч. Фруму еванит радостн дуча и миеит оудале и будучено. Уекино млове ердце Матери дуча. Буден ервен- ормбед, буден победганит, буден у млеродаит. Фудамти, ерд- це берит. Ован мучице мовои евант. Нам Ф. ован ерафаемед с Нам Нам Ужит. Мов муче е мовоу - Франко вав. - Еваган. *Корич евола днн вудит в мочн кривофности.* Евант. - Еваган. 28-18 *еуд.* Посудим. Фруит моводи морденмучет в еваненни. Емучент евант миеит нам мучеит не гадонн, ето двенке само- Фрумант евант гостинаем евант еван. Поинен ерван евант в Анериду, Форути и Лорвану, Фудне, Фругу. Фивор. евант та- ри дуча мач едорбенино. В едорбидучену ердцу Матери млов миеит мичнм Лорвану едорбидуча. Етаит ердца мичемит евант в Лорван Фудамти, мач ево ердце млове. Сам мучднни двен- кеит тас не у млерданиет без млове дуча. Фивор дннрад Фудас Мочн у двант нам ери моводи. Фивор. евант евант в муче киче- тиеит победоу. Тас реинте евант гач Наминт. Евананомед

море, но сфугл в една. Тъзи мисъл беше гадна и
 веропадна. Да, което, едно и друго. И гмбершдан,
 это бинне предрано! Помаго еман в Анрепду. Луиу
 в Анрепду - Чкаван. 9-10 ^{мисъл} ~~сряда~~. Иземри Космоса раван зен-
 иран теоведна. Теовед неет в себе бе сфодвниши Космоса
 знаителски ме двиеши, ф. гадниши Космоса в теоведе.
 Козга он отпрати в себе бе Космосиуе ф. гадниши, он
 умрдеи сошо ме лукофиеши, Козфе сфодвниши в
 Космосе. Анна Уол - да мугеши неет в срдже бе тео-
 ведне Косму. Он неет бе срдже Космоса и зет бе сдв-
 ан суганиш. Он видишак бе срдже Космосиуе медем.
 Он неет в себе знане Аннега, гмбершданозе ешаране
 двиеши Дзул гад отковени суганиш. Козга луиу д-
 ча ерагаиш, у Космосиуе сани и теоведниши срдже,
 тозга тофко теоведу ерагаиш, что иземри Космосиуе
 сани мах дидиот еоамбетелне иземри Космоса,
 это парамеи тофте гадт иземри сфугал и сфуган мвор-
 телди гетакони, как ошак вефеданиши, как мах ве-
 сфеданиши, как суга вефеданиши, как веод'емноуе срд-
 же. Тем теоведне и гмбершданиши сани вефеданиши. ~~те-~~
~~мост мвганиш~~ ^{да} Тъзи трудно определят франши нериш
 мах каждашиши паенвениши и адмилкошис в Космосе
 зеш ерагаиш, это бе еман адмилан, тозга теовед кажде
 парадоксалишис в шом гмбершданиши. Но емане суга

не менишакт, Козга мугепагрибаше бе еман Капан, дад
 адмилане. Погождее мах не мондо, что трудно ерагане
 козган о шом франшиши, Козфе сфугал в двиешиши нозга
 млар. ракеити. Тъкоже как неведи франшиши сфуган гмбершдан
 дз ^{мах мисл} френдоша Капана. Тъкоже, как Космосе, млар. ракеити дед-
 емаш и мворниши франшишиши. Капана не нозгит отковениш-
 ак, как еман сфелкуишуге, тошго од'егуишис еман ешфотит
 сфугал. И мн на емане мвар дидиот едзунисе мовта-
 ние Капана, Козфе теоведениши каждашиши паенвениши. Да
 да, да! Емане ерагане знане Луиу и мн какоши ото-
 ветниши оту Луиу теоведениши, козга отото теоведени-
 ши гадниши емаиш на емане оту неш. Да, да, да! Козга
 рафдане Аннега гадниши сани шиш гад мвор Капаниши,
 как фе не нишиши Фееш, Капаниши млар! Козга рафдане ото-
 сфанишаниши ошак гадниши сани сфодвниши в ф. гадт, как
 фе не нишиши Даровушо сфугал! Да, да, да! Как фе не нишиши,
 как емане дидиот Космоса еман нефдфенноша еманова
 Капаниши! 24. Козга Търа срдже и гмбершданиши кажда-
 не, гадниши при луе Аннега. Тъкоже Космосиуе ош-
 ак нозгит сани луане на Търа гвемлишесаниши млар.
 Двиеши срдже мах двиешишиши, что еднине раеплабл-
 еи бе гетомфениши сфидметелиши. Ошак зеш мвор м-
 нозгит. Наша емане дидиоти. Мениши, тофко ерагаиш-
 емане оту гадт нове понимане. ~~темост дз~~ ~~ма~~ ~~ног~~

лет сил в Америку - Скаган. 11-8... решение будет намечено теми участниками... как космическая сила. Прогнозируют основания...

13... как космическая сила. Прогнозируют основания... как космическая сила. Прогнозируют основания...

закономерности. Независимость закона усмотрена во всем космосе. Простота закона должна уметь в человеке и в объектах формы на кривоточии двинуться в противоположность от простоты. Это во всех случаях закона может обидеть простоту Закона. Закон обидает все объективную действительность принципа Битиса. Когда мы имеем понимание, движим дух в сфере, напредившие надопределены противоположные законы, тогда дух творит космический порядок и процесс. Независимость противоположностей законотворения в этой области. Независимость закона космического Матрикса идет, переплетаясь со всеми сферами. И все предвещает различающуюся в пространственной сфере. Конечно, предвидишь наперед и принцип оттаивания, но на сферном — принципные действительности. **Дисперсия** **240-6** **240** Независимость закона берет космический Матрикс во всех сферах и объектах утвержденных завершающих сферных тот же неизменный закон. Тот же закон простирается на пространственные объединения атомов. Действие утвержденных на предвещание элементов напредивают свои сферы. Это напредивание сущности напредивание своей космической природы. Благодаря и с действительности своим воле. Когда же в сфере природы, он напредивает свои сферы и предвещает дух все неизменно своей природе. Поэтому в сфере природы Фундамент. Поэтому усмотрение того же, но предвещает. **Видна еда в области законотворения.** **Видна еда в области законотворения.** Когда же в сфере природы, он напредивает свои сферы и предвещает дух все неизменно своей природе. Поэтому в сфере природы Фундамент. Поэтому усмотрение того же, но предвещает. **Видна еда в области законотворения.**

не должны духе велика пожеланию усмотрения без повторения. В духе творения духа творения. Это так же повторяется. Это так же повторяется. В духе, твой дух Фундамент так напредивает Матрикс. Твой дух элементный может. Это фактом сердца судачит. Счастье, твои губы вознамеренно утверждает победу. Успехом, даешь духа. Успехом, твои губы утверждает волею человека и предвещает, но утверждает сердце криво охраняет. Успехом твоим, счастье Ф. Матрикс радостно. Твоим своим в Фундамент. Твоим волею даешь духа. Твоим в духе не может, что сущность духа Фундамент и Фундамент, и сущность утвержденных Фундамент не может своим предвещает духу, утверждающему в сфере духа двинуться вперед. Твоим не может утверждать. Твоим не может утверждать утверждение духу. — Счастье. **15-X** **Видна еда в области законотворения.** Сущность космического Матрикса напредивает неопределенно элементов. Космический Матрикс собирает констанции различающиеся сферы, которые соединяет, дает форму простоты объективной, объективной сферы. Независимость закона творческой Матрикс Матрикс дает Матрикс Космосу форму. Закон ед утверждает неопределенно, даешь форму, потому все предвещает будет предвещает сущность Матрикс действительности. Благодаря сферности сущности в человеке и духе духа будет велика утверждается на космический Матрикс. Все другие утвержденных духа будут или соответствовать напредиванию зерна или его напредиванию. В этом законе зерна духа даешь человек должен соотноситься свое утверждение. Если же моды утверждается в закон неопределенно, который в объекте имеет объект

они дозволили. Поэтому, как можно определить величину на-
 родов по астрономии, так же можно определить характер
 нарождающихся рас. Все оттенки так или иначе тонки, что
 только внешне различие может состоять или с тем материи до-
 зиди. ²¹⁵⁻⁶ **Дважды поедины.** Изобретение сына сообразного колесо расу при-
 твораем и себе все элементу, которое находится в лотосе света.
 Кисти изобретение в предной связи с центральным камнем. Поэтому
 так же как та или иная притворения, потому что различается притворе-
 ние лотоса и отсюда дубов. Исходя из этого, так же различие разво-
 ения центрального. Это, обладающий оном колесом лотоса. Намного,
 может показывать каково величина оном. Отсюда и двидет
 где Иудеи и на свои добродетели продвигаются и утонче-
 ние. Так свету изобретения предвзвешенные гендо бесконечности
 дважды оном или с Америкой. Океануго епифант. Утончен, ед-
 лишний под, двидет свету оном в Америке. Утончен епифан-
 ние попузи так и двидет двенне свету кадар. Утончен,
 может быть и двенне орудием лотосом (**Сон-утончен попузи**) ¹⁸
 Так или иная готованы изобретение светом. Изобретение свету
 оном различается все элементы. Утончен, Иудеи, утончен, Утончен,
 Утончен в Америке - ²¹⁶⁻⁶ **19-X Сгб.** Различие оном изобретения напред-
 нием Намного. Намного духа определяет ту сторону, которая по-
 шет продвигать. Когда дух может приводиться и внешне сферат,
 то он изобретениям тонки колесом лотоса Намного. Отсюда же
 изобретениям оном духа предвзвешен оном планете. Утончен,

которое о предопределении оном планете, на ином в виду ином тон-
 оном, который изобретениям изобретениям. Кисти соответствия между
 попузи или и изобретениям на ином тонки изобретениям других сфер.
 Поэтому при сообразии рас так трудно об'яснить. Расу изобретения-
 оном, как тот же колес или, и сему сему изобретениям оном изобретениям
 фенин, то различие тонки оном и сему сему колесом лотоса. ²¹⁷ **И**
 Намного изобретениям изобретениям в своем изобретениям. **И**
 же изобретениям изобретениям изобретениям изобретениям. Это не изобретениям сфер-
 рас не может различие оном изобретениям изобретениям изобретениям.
 внешне изобретениям изобретениям и сему сему тонки изобретениям изобретениям
 изобретениям, там будет соответствиям изобретениям. В оном изобретениям
 или оном изобретениям изобретениям изобретениям изобретениям изобретениям
 или. В изобретениям оном изобретениям то различие соответствиям,
 которое имеет свои границы. Изобретениям тонки может изобретениям
 изобретениям тонки. Изобретениям тонки изобретениям изобретениям и тонки
 изобретениям - и сему сему изобретениям Намного. Как изобретениям тонки изобретениям
 или изобретениям тонки сему сему изобретениям или оном, так изобретениям
 изобретениям изобретениям изобретениям соответствиям. Поэтому так же, на-
 шей Иудеи дано различие оном планете от изобретениям
 или. Поэтому изобретениям изобретениям изобретениям изобретениям на изобретениям
 оном. Все соответствиям, все сему сему, все изобретениям
 изобретениям изобретениям изобретениям изобретениям. И поэтому каково
 оном расу различиям на изобретениям изобретениям изобретениям изобретениям
 изобретениям не дано. Поэтому изобретениям свету Намного Иудеи

будит сознание. И Майнфрэд говорит - Ковад сила гмберфаден
 омет, гмберфаденном млофрейлом суммега Лотоса Фреулам.
 Каддад новад Ковичевад ама предаетас. Да-да-да! Так же
 будем вогит в Битие Ковичевад новад ама. Тара мло-
 рити. Да-да-да! Поимет ама в Ам. Риченкад сирвал,
 кити, Аоф. Ноад. Ф и Фугу. Мунгалдуб меле. Ф, новеду-ва-
 му & Амару - 20-X Доел. Мировое соотношение обихаим ве
 предвешед Ковичеидого Маркита. Фиреице аирлофадимас мнорей-
 том гетеменима Фиреице, которое притидиваютид Ковичеидом
 Маркитом. Когда сираим притидиваютид Ковичеидом Марки-
 том, кад ама, соиткоствадет о земном дором, то предвешед
 ираим будет гад мотамбед в том, что Маркит двити те си-
 ли, которое Кора планети пофет вогривидом. Если предвешед
 дие прелогордичит планетикому вогривидом, то двелне не мож-
 но де гмберфадет, кад сорадузат ама, гудли и радудимид гм-
 берфадимид де на планете. Потому огненид кагрфенне публициас-
 ед тогда, когда планета нурдаетас в одикатемскоу транеитма-
 ции. Так мировое соотношение оуцетбуети между двелнеидими
 предвешедим. Так мировое соотношение гмберфадет гейемиле и
 притидфенне сираим. Гмберфадене соитидикомоти биз сираим гаети гм-
 берфаденне фромитид Ковичеидого Маркита. Доел: Соотношение
 настаето велико, что пофет ираит - едно гмберфадет дфеве. Так
 предвешед онд гаети гмберфадене двелнеиди аддузен фал. Так Кови-
 раоцим доим огнет гаети соотношение обихаим предвешед. Кови-

но, когда сорадузат еинтон гмберфаден, кад Коимет онд бизево кан-
 фаденне, то ике сираим предвешедомас, кад бизево кагрфенне. И
 Майнфрэд гмберфадет Ковичеидом кагрфенне млово онд. Да-да-
 да! Темфенне млоу млофрейлоу еини уфедано фромити. Так еоит-
 поимет между огнет дуча и огнет протфадимас гмберфадим млово
 притид Фиреице ама отфадимид гудри Ковити и ке сираим двелнеиди са-
 мии гмберфадароузи еинтой дуча. Так млово пофет гмберфадет,
 что тара сиреитидас & илудимидо Ковичеидом. Так гудит само-
 отфаденне бизеиди гадудимидо. Кави Ф млорити. Так гудит пово-
 изи доим делам двелнеиди, кеминко, & дучево. Поимет ама в Ам-
 чхадан. 21-X Доел. Мировое соотношение гетамидиваютид фал-
 ковецел, которое гогдуриваютид биз гент предвешедим. Кедимидо
 еоетодиме бизе Ковичеидого процесса гредуети гадудимидо со-
 отнокенид. Тем пофет, тем гатфеннеиде гейемиле Маркити.
 Тем гурфет, тем гетфеннеиде. Тем млофре, тем гетфеннеиде.
 Так притидфенне сир аендиком Маркита гейемиле соотнокени-
 дим Мирового процесса. Так, кад гейемилеиди ама гадидаети
 ед в Маркита, то гетфеннеидеиди миролоу соотнокенид вва-
 раети нурфене сираим. Ковичеидом притидиваютид тем фром-
 ицеидом Маркита Мирового соотношения. Все гейемилеиди Ковичеиде-
 нне бизеиди в мировое соотношение ево гогривидимиди гудро
 гаети, будити согнатемидимиди фадитором. Так мнорити факторе-
 еиде пофет поугити от Ковичеидом фадидимиде. Доел: Фиреице
 кад гмберфадетас это фадидимиде. Во всем мноритидом мло-

ное великое, все свисе домыри нрешорумис в ринизин уралоле-
 миванис. Когда гредбура саа готренилат в нарушениа закона
 Кадан, тогда нова саа гад колоницоро равнелеис гаети гмблрфде-
 ние новой силе. Конечно, ринизин колоницоро Мармита агети вос-
 ходицун ениф.авис и млоф.орфко раг'сданиис великое колонициис енифа-
 ми' оловозовниис вайсрфеденис. Когда нова саа гаети гмблрфде-
 ние силе Кадана, тогда, иетинно гетановитис колонициис рав-
 новеис. ²²⁷⁻⁵ **Генетр мисидим.** Ми, Гранис теноревемба мад боренис га
 уралолевималане и водфосение Кадана Матери Мира. Когда готрер-
 гитис сожание сожуданис, тогда морфо будет теноревембу д-
 винис млоф.кедиго силу оидс. Теноревемба мад нарушениа Мар-
 митис битис, что морфо гетановитис ениф.ависатис? новой фу-
 ми. Тиситис стим еносом морфо гетановитис наруфение мо-
 лов, заторис еитис мад нолосунатис теноревемба. Ми-Гранис те-
 норевемба боренис га Мармита колонициис' и ринизин фузи.
 Силе силе фенд, но великое фенд! В наруфениис, ениф гудовизиис
 иетановитис теноревемба ринизинот Тимис, Ми гаети Новис
 Силе, в отону Силе Ми гаети теноревемба. В отом леантом
 Силе нисит ринизин Тимис - 24. Кафен теноревембу - ети-
 ме Кадана, етиме Матер Мира, етиме великое залема колони-
 цоро Мармита. Да-да-да! Силе Мантрис болорит. **Понимен**
 силе в Америку. Иетинно, ениф гудовитис ометинно млофум-гит
 брфав-да-да, да! **И** иетинно меле стон озкинал луде. Намису ф-
 нобеду. Силе в Америку - 25-**X** ²²⁸⁻⁶ **И** мисидим. Саге теноревемба галунис

в аетис мад ено елзис е млофой фузис? Фетенис млофис енифитис не-
 предлони и иетановитис. Ениф млофу теноревемба и млофитис двиниис
 готренилат, мад соотнотиисе Математическое великое. Теноревемба потому
 и морфит иетн велениис, мад великую самостотелендиго, у лев долени-
 цоро ринисея. Когда млофитис фузис гетренилат в колоницорому
 ринисфенис, тогда вие велениис, заторис ринисфенис в Мармита-
 му, гетенлони, мад оиденис иетис фузис силе. Потому гланис
 ринисфенис гаети енифину колоницоро ринисфенис. Маг гетен-
 лис Мармита иетановитис ринисфенис, мад млофитис фузис гетн-
 ренитис теноревемба в Бергеноситис. ²²⁹⁻⁵ **Генетр мисидим.** "Мисидим"
 втотиис в мисит млофоло мелис и мисит направитис мелис мис-
 ролой мелис, иетинна соборю ринисфенис, мисит ринисфенис в
 направитису млофину гмблрфденис гудов. Силоревемба млофис мад
 еносфо и мад енифитис е млофитис иетановитис. Фотренис
 ринисфенис веленис оид гетренилат в сожуданис млофис ме-
 сенис. Ринизин оид гаети направитис веленис млофис колонициис
 мелисидим. Потому, мад ениф в иетной силе готренис будет
 гмблрфение мелисидим. Фотренис, галовитис в енифитис фузи,
 ринисфенисатис мелис млофис. Маг, фотренис млоф, Ми гмблрфает
 это великое направитис. Потому гуд млоф мад млофис гуден-
 лис мисидим мелисидим. Маг Ми енифитис мелисидим, гудис енифитис
 млофой фузи. Понимен силе в Ам. Силе направитис ринисфенис
 бо. Фотренис енифитис денифитис. Силоревемба мад гуденис и енифитис
 мелисидим мелисидим млофитис млофитис. Ринисфенис оиденисидим. Мисидим

Дао. И *один элемент* *деформации* *середы* *не виден* *Рисунком*, *пусть*
крайний *свой* *язык*. Да, да, да! *Трудная* *воля* *отаннивая*: *идет*
на *победу*. *Ковая* *странная*: *Сказан*. 29-Х ²³⁵⁻⁵ *История*. *Первоначальный*
двух *элементов* *творения* *интенсивности* *элемента* *космического* *магнетизма*.
Интенсивность *даровывается* *в* *пространстве* *и* *нарушениями* *задан* *дв-*
ухом *разрушение*. *Первоначальный*, *даровывания* *интенсивности* *биты*,
руководит *течением* *всех* *космических* *сил*. *Потому* *все* *космиче-*
ские *элементы* *основаны* *на* *подвижности* *сил*. *Одна* *капля* *не* *может*
разрушить *течение*, *потому* *что* *только* *сознательные* *принципы* *кос-*
мического *магнетизма* *могут* *направить* *дух* *и* *привлечение* *и* *то-*
гда *тогдашние* *элементы*. *Сформировано* *космическое* *такой* *ге-*
нетичности *и* *привлечение* *и* *тогдашние* *элементы* *и* *колебания* *привле-*
сают *каждый* *элемент*. *История* *когда-то*. *Богословие* *и* *этикет* *дв-*
ухом *геометрическим* *взаимным* *колебаниями*. *Дух* *создающего*
элемента *о* *Богословии* *или* *крайне*. *Утверждает* *Пара*, *каждый*
элемент *какую* *геометрическую* *взаимность* *колебания*, *может* *по-*
верить *наше* *двух* *среди* *модел*. *Наша* *мысль* *космического*
магнетизма *геометрически* *и* *завершено*. *Или* *Бранда* *колебания-*
да *убеждает*, *что* *сила* *производит* *на* *огнеком* *принципе*. *И-*
менно, *наша* *когда* *элемент* *такой* *предмет*. *То* *одна* *внешняя* *сфер-*
ическая *форма* *такой* *и* *создания* *наше* *космическое* *силы*. *При-*
ти *форме* *велико*. *Когда* *элементы* *середы* *каждый* *и* *завершено*
тогда *элементы* *возрастают* *и* *утверждается* *такой* *едини-*
цей, *направляется* *космического* *магнетизма*. *Потому* *такой* *длина*

элемент. *То* *все* *силы* *остан* *направлены*. *Остаток* *принцип* *отличия*. *Дух*
форм *будет* *огнеком*. *Все* *космические* *подвижности* *отражаются* *на* *такой*
силе. *Нашему* *ф.* *победа* *—* *Сказан*. *Каждый* *элемент* *каждый* *элемент*
каждый *одна*? *Древнейшая* *Магнетизма* *—* *Каждый* *знала* *ее*. *Почему* *каждый*
элемент *элемент*. *История* *Каждый*? *Да* *—* *та* *ее* *когда-то*. *История* *Каждый*
Каждый *элемент* *Каждый*? *Нет*. *Каждый* *элемент* *не* *представляет* *отражения* *Каждый*?
Все *элементы* *каждый* *элемент* *элемент* *каждый*. 30-Х ²⁸⁵⁻⁵ *История*. *Почему*
только *двух* *элементов* *каждый* *все* *подвижности* *космического* *магнет-*
изма. *Богословие* *подвижности* *неисходности* *вторичного* *косми-*
ческого *магнетизма*. *Почему* *космического* *магнетизма* *каждый* *элемент* *по-*
верить *в* *сознании* *без* *каждый* *потом* *каждый* *элемент*. *Каждый*
то *каждый* *каждый* *утверждает* *каждый* *космического* *магнетизма*, *что*
каждый *не* *принцип* *и* *всего* *этого* *каждый*. *История* *каждый*
каждый *даёт* *интенсивности* *формы* *и* *развитие* *элементы* *неисход-*
ности. *Основание* *элементы* *каждый* *утверждает* *неисход-*
ности *и* *принципы* *даёт* *двух* *отношения* *с* *элементы*
каждый. *Каждый* *основание* *неисходности* *утверждает* *элементы*
каждый *интенсивности*. *Когда* *каждый* *утверждает* *в* *сознании* *элементы*,
каждый *элементы* *каждый* *каждый* *каждый* *каждый* *каждый*, *тогда* *каждый*
каждый, *каждый* *элементы* *каждый* *каждый* *каждый* *каждый*. *История*
двух *элементы* *неисходности* *развивается* *с* *элементы* *магнет-*
изма *каждый*. *Когда* *каждый* *элементы* *каждый* *каждый* *каждый* *каждый*,
тогда *каждый* *элементы* *каждый* *каждый* *каждый* *каждый*. *Почему*
двух *элементы* *каждый* *каждый* *каждый* *каждый* *каждый* *каждый* *каждый*

воинств. Дух и правдивые очи соотносят нас. Каждый дейст-
 вие, будучи свидетелем физики, отражает силу космиче-
 ского действия, потому духи все умиротворяет, как преднад-
 ежде с габриэлем мирами. Космическое действие озерного слу-
 теля, потому мы говорим, что движение материи внешнего ми-
 ра может быть дано лишь предано материи внешнего мира. Быва-
 ет так называемая передача крестов обильно уединенных вглубь, но крест
 не всегда умиротворяет, что крест продвигает фундаменталь-
 ный. Поэтому мы умиротворяем, как озерный мир и как транслю-
 цию происхождения на самой внешней точке. Так под родной
 космический разум в физическом мире дает планетам нашим
 планетное движение. Да. Да, да! Так авторские несоответствия
 эти выстраиваются в пользу энергии. Когда космический мат-
 териальный дух умиротворяет движение озер, тогда крестов складывается,
 что движется вперед и вглубь. И умиротворяет. Потому космический мир
 в мире. Мир тебе духи. Намею Андрееву победу. Внешний
 в мире. **31-X** ²³⁸⁻¹ **lenlyp**. Космическое действие на земном плане может
 быть видна озер, как движение внешнего мира. Духи все
 движется вглубь между планетой и внешним миром.
 Присоединение на земле, назидательные озерные поручаются мате-
 рии духу, умиротворяет продвигает внешние озер. Как передвигает
 озер и тогда крестовые движение озер! Духи все, итак, итак,
 озер в духе мира. Духи все, итак, итак, поручаются в крестов-
 ный озер. Поэтому только исследования могут дать мате-

решим духи мира в внешние сферы,
 потому принцип действия озер
 духи умиротворяет. Потому выходящий материальный элемент
 соотношения между материей физическим и религиозным. **Поэтому**
²³⁹⁻¹ **Иудей** материализма при этом движении умиротворяет крестов-
 крестов, умиротворяет движение духа предвостановлено в сфере
 крестовых озер. Процесс предвостановления, предвостанов-
 ления внешнего движения умиротворяет предвостановление крестов-
 ла. Конечно, умиротворяет и умиротворяет сферу духа в крестов-
 ный, крестов умиротворяет самое внешнее умиротворяет, потому
 процесс транслюции озерных движений материи внешнего мира.
 Озер физического процесса движения движения крестовых,
 потому мы так умиротворяет самоотверженности материальности.
 Умиротворяет транслюцию крестовых действия озер в крестов-
 ный в крестовых озерных озер и другим крестовых озерных
 сферу. Так, родной Иудей, крестовых озерных движений
 умиротворяет крестовых озерных. Так мы, итак, итак, озерных
 озер. Так мы умиротворяет озерных озер на пользу озер-
 ный. Так крестовых озерных озерных озерных. Иудей-
 гав. Да. Да. Да! Потому мир в мире. Так только материаль-
 ный озер. Конечно, крестовых озерных озерных озерных
 крестовых умиротворяет и крестовых. **Крестовых озерных?** Крестовых
 озерных в мире. Крестовых озерных озерных озерных озерных
 озерных (**Да, только крестовых**). Конечно, крестовых озерных, но умиротворя-
 ный озерных озерных озерных озерных озерных. Так крестовых
 дух материи. Так умиротворяет озерных озерных озерных

жетвенн, движене правленеи кудсно оуден гмлердунт. Тврд оро-
 страненбо подрито непонятни ни действленни духа кендгузено
 с Нашини гетрениенити. Тврд ни дофенет за теовелество
 против теовелества. Тврдни аитносерритидне олен тидлоестни.
 Метернад нилт олен егузена, потану тидне гучит капрдефе-
 ние. *им оукал, Мамсу?* Сина Велленеу Раджа - Сказан. —

1-XI *240* **Сидни.** Занорфенне Мамита гуд Росицидне прикузов
 принозудит тидно задонно, кад и самне действлене. На тие те доовидеу
 предвидетад теовелествад гед тидлоестит. Предидетн вурозе действлене
 каждоо предвиденн двидетад мамитам гуд носледгузено. Тврд,
 ну творчество, предидетн вурозе двикенно Мамита, сеит Турленини?
 Утоткид, котрофи капоидетн протрактенбо. Тврдни ка творчест-
 во Мамита, кад на Утоткид теовелестних действленн. Тврд каж-
 валне кудадне действленн кудсно пониканит, кад занорфенне
 мамита, кетриносч иже пона гуд аидетнлн. Зени те теовелест-
 во проредити тидне каждоо занорфенноо ит действленн, те,
 рокедно, носно олен он каити прикузу кудадн и предидетн след-
 ствене. Росицидне творчество ослераетн предно калертанно без
 задонн Матери Мира. *241-6* **Досигив.** Рокедно, следствне, допорфенно в
 каждон действленн, гмлеродаетад тид оженно в гад тидно ко-
 стит Анни Уога, кожда олен калитанит тиданит ен ултонн.
 Особенно дрдо поритт сиктетитидне сина. Диритн Анни Уога
 капривидетад в разидне канани творчества, кад сина тракт
 мутиргузено, кад сина содиратозад, кад сина оетрад, двидно

узад нунт тат, же гадротиа бе гамлери. Тврд гмлеродаетн
 творчество Трапе, Дуданн, Ни офукет, гмлеродад колне кадане.
 Дид, Ни етронн кудно етронн. Мамитидн вуритн кад нил
 Трапе трактитурит и говенн к Велленеу оузи. Тврд двикенне
 нил творчество, Утоткид, Дуровторчество тид еуден - да-да-да!
 Дуген, кад нил духа творчество твонит каменн Росициднн амидн.
 Тврд нунт оукал духа кенитн к Нам. Утоткид, оукал к Нам,
 тат, иде тиде еуде гадитанит олен, татни Сана. Тврд, де
 гуд твонн бесстрашно говенн в венини нил, тат Адидитн!
 Оукал, тид гмлеродадо - у вад к Трапе дитно! Вуден Дуд-
 данн творчество етронн етронн гадитнн твонн ден. Дуга доит нил
 кенитн. Каменн оу. нунт. кад понднт ен? Сумлон кападо? Анни
 ко Дегенедне. *кадн дунтат д етронн оукал кенитн етронн*
ни? Радне оукалне икенигазун. Оукал сун гудитн ко Трапе
 Ни с Кит. Сказан - **2-XI** - *242-6* **укал.** Мировад оукалн каменн вено
 етронн вурозе, потонну подразделение на кенитн и не-
 кенитн. *кад етронн.* Тврд носно гмлеродаит етронн вурозе
 узу етронн оукалн вент Росице. Вурчество не оукалн, кад
 етронн етронн сина, ит гуд предвиденн кудсно действленн оукал
 ни. Тврдно тидне кудсно гетрениенитн оукал оукал, ит ни
 каитанит Дуратенитни етронн. Особенно кудсно проредитн,
 кад действленн оукалн мисогубоноестни. Кад нунт роитн
 узад, она гетрениенитн оукалн, и прикузу гетрениенитн не-
 оукалн, кад сина оеновад, ка макене гадн теовелестн оукалн,

Тамъ же

Ми суміемъ ердеи омблери Комицкой вѣражи. Мию
 подегу Камениу ф. Декини ердеиноу намени на рудани Мию
 меде Дон Луи. Комицкой омикае ердеи ту поуби оиде вѣ-
 де гмберодаи. Ти двидеи гмберодени оиде. **Третье**
 кинди, фетодети Алар не подвди, но фам не еиенд-
 мел. Веде, еаносуд теовех мад мовит. Фад ми не пофет
 гани радгудю утѣру. **Они. 2. фелд. фелдани о. фелдани**
мау. дунге Амбали. Фралуиенс киди гмберодан гадони е мд
 рои фоддан. И гуно мле ердеи и гуно цени млоени ердеи.
 Ми цени самомлѣфениенс млои. Мовани млои ердеи
 нд. Мовани фудни - екаган. **4-11** **Фелд.** Комицкой вѣра-
 жу гмберодаи ле млоидеи двидеи. То ердеи гетанел-
 мбани еомноение мѣду етоткидом и еспидмел. Су-
 лдѣи гмберодени фазрениеи етоткидеи Материу мовидеи,
 котра фотмидеи мена, двидеи теовидом. Редорди гмд-
 ции фал мадиу нунен гмберодаи, фад калениеи еидеи-
 ван и двидеи фетоткиности. Фад ле млоидеи еи не
 ганотад вѣражи. Ердеи некоткиени катрадиот мидиу
 е теовидеи, е офотмидеи мена. Теовидеи, ердеидеи к
 ердеи, пофет фазвант менаидеи. Фад катрадиотад
 ердеи ердеи, ердеидеи фотмидеи ердеидеи. **Полдани**
 Монашкениеи ваниу ердеи двидеи еспидмел млои
 фотмидеи. Комицкой фелд гмберодаи млои
 де млои, кога ердеиени поубаи оиде гмберодени.

Третье Комицкой ердеи ердеи гмберодени. Ердеи
 двидеи намениу ердеи и ердеи намениу гаданиа в гмберод-
 ениот фодвени. Фротмидеи фотмидеи фотмидеи млои-
 де ердеи омикаеи ердеиени. Фотмидеи ердеи млои
 пофет поуби готмидеи фотмидеи фотмидеи фотмидеи, млои-
 ни мад млоени фадгудеи гаданиу млоидеи. Млоидеи
 мад фелдани готмидеи млои млои. Знаеи Комицкой вѣ-
 ражи, фад гадон млоидеи Материу, пофет гмберодени
 ердеи. Фад ми млоидеи ердеи Комицкой вѣражи.
 Ердеи фелдани вѣражи Материу мовидеи. Фад млои
 ердеи млоидеи намениу млои. Фад ердеи, Комицкой ер-
 деи с камениу, млои фелд мад об'егидеи. Млоидеи млоидеи
 ердеи вѣражи дунга, вѣражи ердеи. **Полдани** ердеи в
 ердеи млоидеи млоидеи. Фотмидеи дунга фотмидеи. Ердеи в
 ердеи. **5-11** **Фотмидеи.** Ердеиени вѣражи намениу млоидеи
 ердеи млоидеи, котра фотмидеи в фотмидеи млои фотмидеи-
 млои. Комицкой вѣражи еомноениа е Материу фотмидеи-
 ни. Ердеи ердеи фотмидеи, фад млоидеи катрадиот,
 катрадиот еомноениа млоидеи Материу. Ердеи
 ердеи катрадиот дунга млои. Фотмидеи, намениу ердеи
 ердеи. Комицкой вѣражи катрадиот фотмидеи-
 ни Материу и ердеиени ердеи двидеи оиде. Фад млоидеи
 ердеи ердеи ердеи ердеи млоидеи. Кога ердеиени
 катрадиот ердеиени Материу, мад пофет катрадиот
 фотмидеи гмберодени и Комицкой вѣражи, да, да, да!

творчество. Проведение взаимодействия раси основано на дуальности
 земли. Функции творения закладываются в духовном зер-
 ке и кармическом, формирующемся в пространственной про-
 боду, взаимодействием с объектами новой расы. Для изучения те-
 реи будит сознание и внешним образом миром - да, да, да! Не-
 перестанет сии в Америке. Основа принципов творчества
 да Маркита тобою познана - да, да, да! Ты созрел на доет
 алет. Нам мудрости ф. творит. Наме Духе с Ким. Наме
 Коимеишана Днада Дамри Дира судает - 24. Радост
 там. Слова. 9-11 сущ. ²⁵⁶ Крестовность Коимеидого Марки-
 та проводится в тех творениях земли, которые сведен-
 ной прошле с духом. Творчество детализирует фактове-
 сие между проводниками жизни. Коимеидат земл жизни ре-
 гулирует на человеке проводники, которые пространствен-
 но упрощаются в обложку или перемену. Для етениет зем-
 лемени обогатенная фактами человекеи доимеидеи.
 Для в Коимеидом прогресе сущестует творения мар-
 китная структура, крестовная структура проводников Маркита.
 Для сущестует крестовная структура Коимеидого Маркита
 в которую входят все проводники жизни. Крестовность зада-
 на сведенная все проводники движется, Маркитом твор-
 чества Коста. Доди, проводники человекеи действител-
 нидога неидеифицирует, отиога не функционирование принципов
 творения Кален. Да человекеи действител упрощаются в

твом задумом. ²⁵⁷⁻⁵ Принцип жизни. Оттом задом перит в основании
 проводника Коимеидого сии. Когда взаимодействие упрощает
 упрощение в обложку, тогда можно сказать, что творчество, дв-
 нд принципение, творит взаимодействие, которое взаимодей-
 ств с сиюю уфе далофенно. Для взаимодействия, проводники ве-
 лами, творит будущего сии. Для взаимодействия жизни
 крестовно ведет в факт. Диф. жизни движется творением
 инициалом, потому можно сказать, что взаимодействие жизни
 крестовно ведет в далофенно. Для ^{мод} Маркита закладываются
 сд тидеидеидеи. Для крестовности задом об'единен - да-
 да-да! Между структурами устанавлена структура сии, в ту
 структуру Духе крестов с упрощением Маркита. Принцип жизни
 сии с структурами крестовности и жизни принципов таи сии! Сии
 сии с структурами упрощения и взаимодействия сии. По-
 сии сии в Америке. Киме структура крестовности. Для
 Духе творит и соединяет. Духе, сии, творит. Духе твор-
 чества сии действител. Все сии крестовности потому прому
 сии Духе. Это движение факт. с ф. Духе Духе. Вспом в
 Америке. 10-11 - Крест. Структура сии жизни задумывается в
 сведенной все сии с сии пространств. Если факт
 му? на сии, то можно в сии сии сии сии, ко-
 торые обнимают Коимеидого Духеидеи, крестовности. Твор-
 чества Коимеидого сии состоит из принципов и фактов
 сии. Если можно сказать из сии крестовности, то
 * потому что взаимодействие таи сии

можно применять (применять) из фундаментальных. Поэтому можно утвер-
 ждать свои построения. Поэтому геометрические следствия
 дают новые направления. Эти направления зависят от характера про-
 изводных функций. Все конические поверхности представляют собой
 конусы, как конические поверхности. Поэтому можно сказать, что кони-
 ческая поверхность конического типа представляется и здесь, но не по-
 лучается отливкой из стекла. На этой основе создаются все пере-
 ходные поверхности. Гиперболические конические поверхности представляют
 собой гиперболические. ⁸⁵⁹⁻¹²⁶ **Получают** на этой отливочной поверхности осно-
 вано образование конусов. Когда коническая поверхность расширяется,
 тогда отливочная поверхность представляет собой отливочную поверхность.
 Это приводит всегда к образованию конусов. Когда коническая поверхность
 отливочная поверхность отливочная поверхность, тогда получается коническая
 поверхность. Криволинейные поверхности отливочная поверхность
 поверхности. Это приводит к тому, что основа не геометрические
 и поверхности. Как мы знаем, поверхность конуса представляет
 себе на нас изгибы, не на нас изгибы, не на нас трансформации
 поверхности. Когда коническая поверхность расширяется, тогда
 поверхности в коническую поверхность, но не коническая поверхность
 конус. Поэтому, родные поверхности, конические поверхности представляют
 себе конусы. Конические поверхности представляются в коническую поверхность, пото-
 му что так же, как и поверхность. Можно утверждать, что на по-
 лучение конических поверхностей не происходит отливочных и гипер-
 болических. Сдвоенной поверхностью представляется. Сдвоенной поверхностью

берем метод. Поэтому если отобразить, получим коническую поверхность.
 Это приводит к образованию конусов. Поэтому геометрические следствия
 дают новые направления. Эти направления зависят от характера про-
 изводных функций. Все конические поверхности представляют собой
 конусы, как конические поверхности. Поэтому можно сказать, что кони-
 ческая поверхность конического типа представляется и здесь, но не по-
 лучается отливкой из стекла. На этой основе создаются все пере-
 ходные поверхности. Гиперболические конические поверхности представляют
 собой гиперболические. ²⁶⁰⁻¹²⁶ **Получают** на этой отливочной поверхности осно-
 вано образование конусов. Когда коническая поверхность расширяется,
 тогда отливочная поверхность представляет собой отливочную поверхность.
 Это приводит всегда к образованию конусов. Когда коническая поверхность
 отливочная поверхность отливочная поверхность, тогда получается коническая
 поверхность. Криволинейные поверхности отливочная поверхность
 поверхности. Это приводит к тому, что основа не геометрические
 и поверхности. Как мы знаем, поверхность конуса представляет
 себе на нас изгибы, не на нас изгибы, не на нас трансформации
 поверхности. Когда коническая поверхность расширяется, тогда
 поверхности в коническую поверхность, но не коническая поверхность
 конус. Поэтому, родные поверхности, конические поверхности представляют
 себе конусы. Конические поверхности представляются в коническую поверхность, пото-
 му что так же, как и поверхность. Можно утверждать, что на по-
 лучение конических поверхностей не происходит отливочных и гипер-
 болических. Сдвоенной поверхностью представляется. Сдвоенной поверхностью

млюфам. Личини фот дучиниас - Д гмлер, фдано - да - да - да! Не
 нрф помилан елика в дмрфуду. Децимидиуд модол оелат на
 нрфсаем млон гзатра, номану фому берет елик - да - да - да!
 Оелат ларно. Умно лон дучи. Наману ф. Уман. Д омфенк по
 елиане не поведд. Рнему в дмрфуду. ²⁶²⁻⁵ **12-ХІ Внѣфа.** Намануке
 моди емфендметс к еодженико. Филар, ембо Намануа соди
 раем етфуа колмидиас медени. Коза моди нагденане
 и погденане еомноадмат, мода моди гармонизиромат
 моко модофе кад и еерфа нагденане и денане. Коза деи
 емлиа емолиидиуе гмлер, фдан рфидифени ерер, мода поф
 но буден гмлер, фдан гармонизиромат, оеоварану на колм
 еидом Намануе. Все перемане и переломане на денане ом
 фадидиомат модане ерер. Кад фе не рфидант фостракету
 фудат, коза все меденик мад нафрфенк? Велд, моди, иду
 узле ом одкоо помоса, погунт димт моубо разрушене.
 Задане деисогнианиди гмлер, фдант взаимогмлер, фдене.
²⁶³⁻⁶ **Коемдун.** Коемко, деисогнианиде онекного дуча нафрфа
 ом все елик оеано елв. Фидомбо рфидифени дуча пофет
 лубант езнаемское гомфенане, моубо рфидифени
 ерфа пофет лубант елв. Фидомбо рфидифени лану
 пофет лубант езнаемское млофрембо. Фидомбо рфидифе
 ние еунтега пофет лубант езнаемское емфендметс.
 Фид, фоднад, млон млоф, еидиуе гзатра еудант млофрем
 бо колмидидом Намануа. ^{Коемко} **Коемко,** ти еадзатрнуга мек
 фзан пофет дранл фадета глвфдене кол одне пофет лубант елв
 пофет лубант елв - **Коемко** ил мод глвфдене фадетс,

мелени, комофе нафрфаант все елик, номанути в мнугн
 фадети и в мнугнуг мфуднуге о онов мфуднубс. Фиде еан
 мемидиуе знане мад пофет лубант. **Коемко,** ме неелат е оово
 мей мнугнуге к Наману Баундид. Дух ед омметс дмрфо фадетс.
 Фид фуду номану и мие дмрфо. **Коемко,** всемиди Анн лос омло
 риди, не геталат дучом. **Гом олоомт и ланто мода об'ектнм**
ад геминоембо дуча. Ланто нафрфенне гзатра млонс мн
 томбофиди. О геминоембо дуча пофно нафрфенне гзатра дм
 руг. Дух фудлант знане онов колмидиас маин. Оелат по
 му берет елик, кудфно доадне омидант. Кудфно. Велд, дух бер
 га млофам. **Домана об'ектнм лант оовоме в занане гемиди**
 на денане и деианубеид. Велд, и мн нафрфиден неисогнианане,
 мад и млон дуча еудант. Фид елв не гемиди! **Радл мадл** по
 дмрфенне гомнугне емолику вг онекного фодваленд? **Коемко,**
 гмлер, фдане неадгденуге елв дуча. **Велд,** оловонуге мад мед
 енна! Велд, пофет мад гемиди, кудфно елв, емко перелант.
 Уемиди, мворан! **Вемиди** дучомбоф, ембо еидетс. Мнугно
 ние модет андт в онов гемидиди. **Велдиде,** кад мфиде онов
 емиди елв, **Велд** мода елв фдза ланнубс в ем. Гзатра
 млобс млово фдза гам пофно фадетс
 лобану. Фидод елва - рфидифени. Умно меде онов ерфа дуч
 Наману ф. Онов лонл - елван. ²⁶⁴⁻⁷ **13-ХІ Фета.** Фид факенуг мад
 анд, пофет, анубс гмлер, фдант все колмидиас фоме. Поф
 ноеид гмлер, фдантс, кад нафрфеннат елвфант. Фидиди емфан

михидное воспринятие. Тара направляется кудит зародение про-
 цесса и его завершение. Тара поимет сина в Ауряду. Мимо вам
 сина. Тара же дои луи. С Нашим Фр. Поув. Снеиу в Ауряду 15-11-
 1888-89. ²⁶⁸⁻⁵ Неполнотой закона трактату таузи утверждается ве-
 ти продвижению востоса. Когда светанне элементов творит свои
 формулы, тогда направление трактату таузи так поузко. Физик
 в дуковом направлении и в физическом, так направление, выбирая
 физические операции или высшая отрабатанные. Физик, двенные
 трактату таузи, творит физик элементов. Сущность трактату-
 таузи разбивается на разные космические операции. Рядом
 трактату таузи утверждаются поув. Формулы, основанные на
 оне простроекта. Сущность физического утверждается
 ад, как трактату таузи оне. Ди-Брандз утверждается утвер-
 ждают, что космический Матрикс об'единяет все операции. Там,
 где Катана инкорпоратива, там преобладают разрушения. Где ко-
 нус и где катапа? На этой формуле может развиваться, скажем в
 беспредельной цепи софизмов! ²⁶⁹⁻¹ Тара же поимет. В беспредельном
 софизме утверждается все космические творения. Тара же софизме
 может утверждать сферы высшие и низшие планеты. Тара же со-
 физме может утверждать центральные и дальние планеты.
 Тара же дальние планеты могут утверждать к великому утверждению
 и совершенствованию. Тара же Наши софизмы так поузки!
 Оне центр сина софизме, оне дух сина софизме, оне
 сина сина софизме. Луи Тара и Луи Матрикс сина софизме.

Ветина утверждает эти поузкие софизмы! Ветина утверждает
 утверждает Ветина поимет! Намеиу Фр. поведи уно. Как об'единит
 поимет Ветина? Ветина, оне важное, выбирая физическую
 оне. Свет подтвержденный гуд поимет. Ветина оне Ветина
 тара Формулы утверждает и кетимому Ветина, как об'единит?
 Луи Тара. Кто об'единит Матрикс? Физический гуд утверждает.
 Тара утверждает сина, но не утверждает гуд. Снеиу в Ауряду
 16-11-88. ²⁷⁰⁻⁵ Соответствие между утверждением и утверждением от-
 ведения утверждает формулу, которая двенная высшей направ-
 ленности. Соответствие утверждения с утверждением может
 продвижение формулы, утверждению сина утверждения оне прост-
 ранства. Ветина и продвижение соответствия, потому сина,
 утверждения на продвижение операции, дает двенные соответствия-
 вид. Если об'единяется понятие, что только утверждения как-
 цает пространство, то оно утверждает об'единяется утвер-
 ждение сознания оне. Тара же утверждению поимет утвер-
 жает утверждения космического Матрикса. Тара же утверждения на-
 правление, как утверждения космические гудит формулу утверждения
 ко Матрикса беспредельности! ²⁷¹⁻⁵ Тара же утверждения. Сферы утверждения
 соответствия утверждения утверждения. Каждая утверждения,
 каждая утверждения имеет свои зерна. И эти зерна утверждения-
 оне все соответствия утверждения. Потому все утверждения
 утверждения так утверждения утверждения утверждения. Потому
 утверждения сферы так утверждения утверждения утверждения. Ветина

идеи как центральный пункт принципа единства духа. М. Л. удачи-
 ван, что автором "Обшир Алатра" уже сообщается в *Ист. сф.*
 ре, не следуют ли подумать что это процесс утончения "удушев-
 ленности". *Формы Владив?* Количественный анализ обирает ма-
 терию мозгу - да, да, не предаст словами. В космосе она
 ко преданиях редурдов. Ступенчатый путь в Алатра. Путь из
 да упрям в сердце один. Одною сета в вашем аура. Одно
 изобразил утверждено. Утверждено великий род. утверждено
 кистому, утверждено красому, утверждено куче-де-де-де!
 В урано урени духа и совершенствования. Дадим вам ра-
 зомство. *Письмо Лопу Лул.* Намею ср. победы. Разоет вам ела-
 зан! *25-11 1886-87 Покид.* Сферы разлитаясь своими напрежениями.
 Изобразившая под сфератом свои утонченные энергии, она постра-
 редемент сферы по каменитам. Сфера излучает светом из элемен-
 тов, утонченных и эманации излучают. Все элементны при-
 нципиально количественно анализом. Как же установить раз-
 ные между собой пространственного оид? В единстве про-
 тивления пофдествения повор продвиетя существом утвен-
 ленид. Когда утверждает материя, мозгу да, тогда пофто со-
 рити - существом физический энергии. Когда говорит в великой сфе-
 ре, по утонченности двидетя внешним напрежением. Пофдествен-
 ности противления с продвиением напрежением отлучает внешен
 сфере! Различенность между каменитом и утонченности дает про-
 двинен излучения сферы. Так в космосе происходят всевозможны

²⁸⁷⁻⁵
 думба. *Ист. науки*. Сферы, насущенные огнем, утонченности и
 надолженно повор тончайшие энергии. В думба сфере так против-
 ливаются энергии поворот оид. Кошметь сфер поворачиваемых
 центров ^{накалывает сферу огнем, тогда в утонченности вращаются} поворот отлучают огненные противления. Тогда Коши-
 меть тонкие энергии пофет воспринимать каменную кистому.
 Потому да, браня теловедения, пофет дает кистому тому,
 это принимают существом битию. Потому да, браня утончен-
 ва сообщают кает кистому физически. Потому так утончен-
 дают наме продвиение. Когда сообщают оидом кистому, даваемом
 физически, то, конечно, имену в виду ту великую кистому, зато-
 рад пофет бити воспринимать на каменитом. Тара сознание
 так утонченности с каменитом, это утонченности, это самый непротив-
 ливый центр, воспринимать. браня теловедения приводит на-
 сущаясь различные сферы. Тогда же предания в космосе - да, да, да!
 Владив пошлю удачи у баш, что *Матрица пошлю Алатра сд-*
нов? как? Ошибка, Д сообщают иестинно рау, - ^{баш} Вибра колор пла-
 нити. Как можно вращать такие ошибки? В излучении пофет много
 ошибок. Но пошлю да, не удавлен на эти ошибки? Удавлен, но
 трудно перефразировать иестинно. Но Владив всегда пошлю иестин-
 ности тогда же как при каменит сообщением. Кетравление, трудно
 двано иестинно. Сказан, что удавлен. Умно же Лопу Лул-
 Намею ср. победы. Куча отдохнуть. Силы куче берет. Умно
 сил - Сказан. *26-11-1887-88 Покид.* Тогда воспринимать каменитом напре-
 жением не меренности двивенности во Вселенной. Комбинация пофдествения

цес. Эти влбазим действуют на капрфение тобол среди.
 Овоиомо омикины иземров мад утремадет двелле венфед-
 нис эмерам. Потому мад утомидомт меде, роднае Фру-
 дами. Фвореиомо млоуа центров утврфдает кеперелую
 тфакену мазию. Фру делюности духа мвореиомо поддвд-
 енас на разике сферас, потому, роднае мизкии дух работ-
 еи кусталад. Фрутомниим мвореидии, утременикии
 ишугаве духа. Сиии овет кифно берев, стовидо радости впре-
 ди. Духа Фруми рветад к меде. Двелле духовнои долуи.
 Фад оубиуим одну предрасию етупиет. Собреру млоуа дуу-
 лис под мурем матери дура. Зели ди ми вездена отпада-
 мад млоуа мурем и дуровкиа поемид, то, иетинно, ми ди
 садобанаат. Кокерно, мурем Фрафа кифдвипад рупиниант вие
 кифови. *Вудена селз, рупидвипуа вазов фара и етупиет и до-
 нес ево лемели, не замфандад мезд. Вудена кифидидии фре-
 киет широдит етупиетоме манд, код ди мвореид в одно и
 у одне в томнетиу - д поелан. С тобою млоуа мурем. Наминиу
 фр. поведу - Сказан. 28-XI-Землер.* Фудасазид физикенноу про-
 цесе казобаниа поддввениет Косинидоро Маниита. Рз
 материу в Косное утврфдаетид физикенноу пубсазиет.
 Зели ми эти пубсазиу утврфрение одного соетениа или
 капрфение тфакену мазиу, в основе лефит пубсазиу. Рз
 утременикие сиии келоведиде заледит от этиа пубса-
 зиет. Фвореиомо миса Зедой эмерам двелетид утврфрениет

этой пубсазиу. Ветановимт се келоведиде. И те, утврфдаюуе,
 что мидно в Косное не удвлено на рифржение, мурем кетим ие-
 тиниу. Ди утврфдает вепредидиу пубсазиу в Косное. *Ко-
 сизит.* Фудасазид утремадет омие центров. Капрфение омие
 миии млоа идет с капрфениеи Косинидоро Маниита, миии
 пубсазиуи мурфсетвено. На разике сферас миии утремад-
 иомид удвлекнет пубсазиуи. Кетид еказант, что разике сферас
 одовдены, но мурем утврфдаит, что разике сферас действуют
 по мурфсетвености. Кокерно, миии етарис ми мурфадити-
 даомид и новад Косинидоро сииа капрфдаетид. Фад овоиомо
 пубсазиу софранетид на вие сферас мад омие миии роднои
 Фудамии утврфдает новад сииа Косинидоро Маниита. Фивон
 оми, иетинно, даомт мурем к даидиии мурем. Фифиди ми
 утременикиаат к утврфдению омие. Фивон дух двелдт проетран-
 етвение думиди. Сегоид ми иеполнииа мурфиди, фказат миии,
 утврфдаюуеи слово иетиниу. *Ср-удказане Фудамии о миии
 мурфиде.* Миииу Фудамии ди, иетинно, мурфидианет, код
 миииу дурфенуиу. Сказидо думид ди капрфенно подердает. Сказ
 Косидениа етупиетид вуреди. Кифно берев сиии, миии доуфа
 поидов дие. Фудамии, едифо етупиет рифидиуиид. Фро мурф-
 но оидоениит - миии капрфрение. Мурфно Фудамии двелит оми
 мурфранетиде мурфидом. Фроди дедт капрфрение, оттого дие-
 мурфидо. Фурфранетиде капрфение миии мурфидамии, мурфидениа
 двелад капрфрениомид, мурфно овет берев сиии. Миии меде миии

294-6

Земляделюмъ думба! ~~Миръ~~ ~~поидит~~ - Филозофическото ми, което
 рече Акии моя распротранител, отбелязват отоморум. Поняко-
 ний филозофически ток разпадает свое зерно идеални парадок-
 сии съответственико. Не Богословие разговариват отици
 филозофически токати в самоти вероисповестни суфреми,
 защото тях всички етапни оти продвигат. Поисполно оти-
 гаузий Акии моя творит филозофически сфера, защото тях
 вземат утвърждение открито отбръстване. Кама родна, ми
 гдетъ вучит при все същности. Кардически защото тях всички
 это дух мой не тождо вучит все свързание, но каеят все
 съществия. Коедино, ми вучена дегенерат, коедино дух мой
 знаеят и изрече отбръстване изврати. Д, нестико, свързано вич
 дие сърдца по какаденко фода. Поисполно сиак в Америкъ. Съ-
 ро каеициитъ все и стовъко серебряниа нишеи моего сърдца
 утвърдениа и стовъко филозофически методъ каеи донъ ути
 вердениа. Камъ издритъ ф. каеициитъ пространенко арициди-
 цийни токати. Вичу победу. Мичо доу дугъ и радостъ вач.
 спешу в Америкъ - 1-XII - Роси. ~~Джидицивици~~ ~~и~~ ~~Декис~~ ~~вече~~
 преданности забавляеят, пруде вено, слодозу деициидъ. Поитъ
 днко доитат арицициитъ и браменбу, ницаеициитъ самого вем-
 зено. Подвициидъ долни пофитъ утвърдениа в Декис, дак в
 поените в даякиа вачи. Подвициидъ того еноциениа пофитъ се-
 таице у порога. Керерилности гонимениа даеят утвърдениа
 Камъно Декис и Ариати, деоциал теовеленбу мидмак поикой

таки, не почитъ нишиитъ теовеленбу додози. Не в отпаде, не в даякиа
 ниши дивитъ браменбу. Кардас уедра, дафисауизас еноциеице
 корди. Кардас гонимениа отрена икеиетъ еноу редорди. Не оти-
 ценоситъ, но окиениа отренителности дивитъ. Икаоциал доетни
 фикие коенициидъ гонимениа почитъ, нестико, едагаитъ - Мае
 окиетъ отбръстване, да е окиетъ гонимениа; ми в окие отбръстване и
 не вучеа, но претъворение отбръстване в ожедние патерици поциди.
 Какъ браменбу дивитъ? Какъ браменбу гонимениа? Из Обиче-
 ни каеиетъ издритъ в сърдца нишеи каеиено отбръстване, дак гоним-
 ениа теовеленбу. ~~Поидит~~. ~~Земъ~~ ~~де~~ ~~пофитъ~~ ~~открито~~ ~~дани~~ ~~те-~~
^{вучеи} ~~овеленбу~~ ~~Камъ~~ ~~Обичи~~, то гонимениа и знаеице утвърдениа
 си. Коедино, изрече открито открито Обичи не преданности мид-
 ценитни? Кама отбръстване преданна в своетъ целостан утвърдениа.
 Коедино, дога пофитъ дани вичо картиниу коенициидого Маркии,
 тога утвърдениа двениа расети Бичиидъ. Зема открито
 открито дани поичиу картиниу тедекиа отбръстване Ариати, то Камъ
 Обичи пруде открито вичициитъ расети. ~~Кама~~, кама отбръстване
 гонимениа и еноциениа еноциениа. Коедино, предъ гонимениа
 мидъ гонимениа нота пространенко. Кардически владенце икеиетъ еноу ко-
 ну. Поике Маитрициитъ утвърдениа отбръстване. Веди, двениа
 Маитрициитъ еноциениа с утвърдениа патерици поциди и поциди, в
 каеициитъ и в будициитъ. Кама отбръстване, мидъ гонимениа
 гонимениа отбръстване; ~~Миръ~~ ~~ф~~ Поидениа и негленниа окии бичициитъ.
 При мидомъ утвърдениа коенициидъ, коедино, окии центро мид

301-I

лучи - Сказан. 6-XII **Джана**. Совершенное сердце наитовбо пороки
 утвердит свои пороки, что поведи форма пороки наити
 физик. Совершенное сердце задумает в себе все карофизиче
 двенки физик ивореидис ево. Абсолютный разум, из до
 пороки кеноверитбо кр.нает слово утешительного всеенного,
 забывает об утверждении ивореидис продвижении. Возни
 гание костичеидис окриси направлено совершенным серд
 цем. Ведь, в кеносе продолжительности действии каки
 ваются кенондае.носеиво. Как же не примощит это повед
 ние к окриси, которая утешительна дух в великие сферы?
 Когда даде расетени етарасатея утешительна, то как же не
 примощит тот же закон к кеноверитбу? Совершенное серд
 це направляет все окриси к этому возвождению. Кенно двиче
 ед кенондаиди оное, направляет Абсолютный разум
 и совершенным сердцем. **Температура**. Все продвижение
 совершенного сердца соответствующим всем орудиям, которые
 дух утешительна на обуре благо. Оки духа направляют сд
 центрами великие сферы, потому обуреание духа со сфера
 ми утверждается. Дарким совершенного сердца предугают
 ривани обуреание духом утешительным. Куда же направит
 центросенный луч совершенного сердца? Каким сознате
 лным ответом ево вобразит поведени кенности, потому она
 нажим центров в слово оредб направляет, выклад сознате
 лную утешительность. Центры ивореидисого оид стродит

лучи кеноверитбо, потому она различно утешительна
 ед оки кенно оное. Потому, под роднае, она маэ уеит все
 кенондаиде продвижения. Оки там соотвествует велику ма
 кеннону утешительности. Французские в образе ево двенки оиде
 важное, о кен едарту забтма. Како францис ево, идеи радост
 над направляет волна. **Идеи кенности ево. Кенна кенности**
кеноверитбу. Двенки оное ево. Наитупаом токи оиде
 двенки. Ево оиде труднее токи. На направлено различа
 ни ево ево токи. И оиде кенности кенности ево оиде
 вал. А кенно, кенности, что же кенно не примощит, тем
 наитупаом лучи оное направляет. Дво радост вав. Дво
 кенно оиде оиде. Дво кенности ф. забтму. **Температура**. Кенно в
 кеннае угаданные ф. кенности кенности. Францис, кенности, как токи
 утешительна ево кенности кенности оиде - "Оки кенности утешительна"
Температура. Кенно кенности утешительна кенности кенности кенности
 кенности. Кенно кенности оиде кенности. **Но кенности маэ кенности и**
кенности угаданы кенности кенности, и кенности кенности и кенности маэ
кенности кенности. Знаю, но кенности кенности кенности кенности
 кенности. Кенности кенности, кенности кенности кенности. Кенности
 кенности в кенности кенности, но кенности кенности кенности.
 Кенности радостная кенности, потому кенности кенности за кенности.
 Кенности кенности радостна. Сказан. 7-XII **Суд**. Облагание кенности
 великие законы утвердит бранте кенности, как кенности
 кенности. Когда направляет кенности кенности, то кенности

движение всех сферич. дух утвр. определен. подих. Космическая данность. Обладание знанием направляет человека к лучшему результату. Речь, каждая сфера духа направляется другим, ведущим и подтверждающим сферой. На физическом и духовном плане сферами по-прежнему направляются, потому законы в обоих случаях одинаковы. Бранд человек на первом плане человек об-щественности, работа с космическими сферами и всеми теле-мич. светом. Дважды все избранные пути духа прогресса, на Бранд человек утвр. определяет лучшие предметы. При-родные космические планеты могут воздействовать на на-ше продвижение и направлять человека через судные матери-и. Иной Бранд человек видится неми. Духовные-мич. Духовные, которые образуют человека сознатель-но, от рождения и в работе планеты. Потому можно понять, что дух, создавая себя, будет между всеми продвижениями космического плана. Иной будет на Бранд человек, как на дух, создавая с миром продвижения - так при-родные планеты. ³⁰⁴⁻⁶ **Планеты** планеты. Светила представляют в этом случае точные точки зрения и с. и. и. Иной, как законы движения задаются, но движение полой физики утвр. де-ятельность, одним и тем же законом. Сход. Движение единич. законом физ-ического ипнуса, потому светила творят по доктринальному или подтверждающему. Иной при великом переходе в сознательное состояние светила определяют все пути, но сознатель-

ное состояние человека зависит от направления и силы своих воз-вращений подтверждающих пути светил, отвечающие направлению. Иной дух, который имеет различные направления, может утвр. и направляющему, так в человекском пути так часто утвр. то-го. Лучшее направление. Светила направляющие путь человека. **Вспомогательные**. Центр, французский, в галактике, утвр. определяет движение планет, они находятся там, где де-ятельность два различных типа утвр. физических да-нностей. Центр утвр. определяет, как космическая сфера, утвр. духа с галактикой спиралью. Этот центр, направляет центр духа, потому единич. таким образом. Поддержат. не останавливается работу центра. Поддержат. предотвращает фи-зическое тело от преобразования движения поворота, потому, родная, движение творческого утвр. центров продолжается, как планеты. Потому творчество центров направлено и в сторону будет завершено - так будет идти в работе буду-щей. Дух духа с тобою. Намекая ф. звезда. Можно спросить. **Индукция** звезда, свет ^{но} **под воздействием которой** может су-ществовать состояние? Да. И она звезда останавливает его **звезда**? Да, ³⁰⁶ **Индукция** как первоисточник его сферич. Иной радость. **8-11** **Поддержка** Предлагание мысли и творческого сферич. дает выношение ве-личия космическому или продвижению, как функциональный, работа. Предлагание всех положительных существ дает функциональ-ные все направления. Иной космический орган существует

Каждый великий собиратель энергии. Утвержденные разрывной движением
 энергии направлены все кисти. Каждый же не признает, что закон рав-
 новесия не есть закон, равноутверждающий зло и добро? И не ра-
 вновесие света и тьмы дает равновесием ту осязаемую форму-
 лу души. Конечно, физическое равновесие, это равне-
 пологи дают утвержденную видимость. Но физическое провиденство
 тайного физики, это же понятие, это среда удивительная пла-
 нектис, все же есть нечто, направляющее преобладание полей тех-
 нических энергии. В других словах, более осязаемых, эти энергии
 почти лишь встречаются на созданное излучение энергии. Но в
 наше утвержденное, движущее время, эти энергии равновесия
 направлены энергии для поддержания планеты. Каждый преобла-
 дание добра над злом физическое в космосе и вид беспрерывных физиче-
 ских ион, как осязаемое пространство. ³⁰⁷⁻⁶ Провидит. В творчестве
 оных, предвидящих все встречающихся и созданию более совершенной
 формы. В творчестве души Бога предвидящих встречающихся
 к утвержденному движению внешнего разрывания. Каждый брат равновесия
 и брат, утвержденной движущей идут по знаме-
 ни Матери Мозаика. Эти оны подействительности с тогда-
 ми тогдашних энергии. Преобладающие встречающиеся к этому
 кисти направлены движение лучей сияющих Матери Мозаика.
 Такого неужели, каждый не может человек в его поворотах
 их? Он отвечает - оны духа наших братья рассеивает
 совершенные ваны удивительные. Каждый переплетание краевых и

краевые иды указывается на думбу, но знающие об этой думбе ощен-
 ным встречением и как проводником и сферой света, разрыва-
 ния и разрывания. Каждый брат и брат равновесия по встреч-
 ности и по физическому равновесию об'единяется в думбу. Каждый
 мыслит силы в думбу. Каждый утверждает победу нашей ф. Это
 неужели неужели утвержденные энергии. *Time of Orient* удачно
 изображает центра затенения. Сам вводит давно. Сетановидяется
 связь с дающими иными и деносимыми гостиницей самого вне-
 шнего направления - Да-да-да! Каждый, родной наша, эти утвержден-
 ные направления. Да-да-да! С вами Мозаика. Мимо же
 Мозаика. Слова. *I. XII Понед.* ³⁰⁸⁻⁶ Космический Магнитное поле
 на физическом равновесии все энергии, потому неужели же виде-
 ности одну энергию и соответствующую движению великим.
 Показание или осязаемое все зависит от неужели же энергии
 или от сардонизированных энергии. Встречение поворотных
 сил или поворотное течение дает направление тогда же
 кистей Магнитного. Каждый дает направление кистей тогда же
 творчества. Каждый же оны осязаемое завтра. Тама же неужели же
 в сторону обратную. Каждый пространство оны оны же физиче-
 ских. Каждый оны оны же равновесия и встречениями. Моза-
 ика же оны оны же поворотные утвержденные творчеством соот-
 ветствующее кистей Магнитного. Каждый же творит подей-
 ственно с космосом. *Time of Orient*. ³⁰⁹⁻⁶ Когда же встретимся
 на соответствующее, но кистей Магнитного утвержденные движение

ден. Когда мы были вблизи мекенд светил, то Маршии удалял
 направление. Знак же Ковбанди пакетное устремление. Мы
 дали поучение нового устремления. Знак утверждал слова пред-
 назначенный ступень. Конечно, без Камей Марк не построит
 Наши утверждения баши. Конечно, без Камей Фр не построит
 Наши баши - да-да-да! Мы дали лучший род стране лучшей.
 Знак пошло сказать и поверить. Знак же заветам утвержде-
 ниями двите почитание, пошло стили башиами произве-
 ть. **Теперь Ф.** Утверждаю, что центры замесда устремлен-
 и даются миром. Очень устремлен пакетные центры. Очень
 напряжены очки, родная лоз, и вводу. ~~Примечание~~ Проводит
 транзиты маяки, утверждения очки, потому нужно изобраз-
 ить устремление. Нужно три дня подруг только только - два-
 ние пизги - ~~и~~. Нужно веревка от простуды. Простуды
 нет, одыбтанию изобразку нужно овладеть. Нужно горло
 Фудами оберт-ворде только веревка. Конечно, центр замес-
 да направляет центр горла, эти центры очень связаны. **След-**
на и не устремление французских башиаме. Но продолжает вели-
 кое утверждение. Делоселитание даем решение стоиления с дань
 книги мирами. Шло тебе Шон Луи. С Камей Фр. Каме Шон
 очень трудится. И добные действия совершаются под обилием
 напряжением. Длин утверждение поведи. Фр. знает. **Когда ест,**
 Скажи. **10-ХII Атом.** ³¹⁰⁻⁵ Основа физики утверждения фундамент
 ивет Космического Маршиа. Физики, которые творит сов-

метно с обилием, наметило переломе, это только сила очей может
 направит его в русло действия. ^{Фр} Все остальные силы могут только
 поучение трекет гит устремлен предназначенного пути. Много стори-
 ли устремление о том происодит ли в космосе выврат и излучению состо-
 янно, когда достигнута внешая ступень развития. Разумно при-
 фим почитание Карни до вены прогрессирующему в космосе. Нет
 пошлые Карни, которые не поверить предвидено пришедшие, как
 выданные и плату по светам, но как действия внешне, двидующее об-
 лочию. Все творческие начинания предпринимать даю как Фр
 Карни. Многие начинания не отлегалот этим заданием, но начина-
 ние, давало в сознании Карни обилием, Фривет в просторности
 и глубине только Космического Маршиа. **Поучение.** ¹¹⁻⁵ Конечно
 но начинание, дающее на продвижение Общего Блага, должно быть.
 Конечно, начинание, итеруюе до основания принципов вырощения ду-
 ха и подвиги уровня сознания. Должно быть предвидено теми,
 Фр, это стремление к обилию. Не начинания, которые устрем-
 лены к призыву Кароти, должны быть. Не начинания, которые
 Наши даются и утверждения, должны приходить. Не было
 такой Космической следы, как совершенная ступень в Америке.
 Потому скажи - несли Камей Франии на построение велика-
 го Буддизма. И не было более утверждения сердца и духа, развраще-
 ния Каме Шон, как Фудами и Фудна - утверждение, утвержде-
 ние, утверждение! Ему ~~Беседа~~ ты вводи в светно. **Теперь Ф.**
 Завершение назначено мекенд светил. Когда направление вве-

тѣмъ тѣмъ устремлено, когда тѣмъ же тѣмъ направлено
 устремляется духа, тогда Космический Манинъ действуетъ во
 всей мощи — да, да, да! **Откуда Краузенъ в дѣтѣхъ.** Кривизна
 олов. Двѣмъ знаніемъ твоемъ утверждение творчества цен-
 тра. Должно думать и въ "Основаніи Гудуна" — Намъ и въ Колонна
 или Срединъ Разомкнути. Дѣла ея утверждены. Зѣна да кажда
 ваенъ нелант, то Гудуанъ действуетъ. Тѣмъ да радуемъ "Осно-
 ваніи Гудуна". Сердце Аши" тоже производятъ вѣдѣнію. "Пла-
 нѣтѣ Срединъ" закрѣпляетъ сердце. Тѣмъ подъ Гудуанъ на творитъ бу-
 душе. Дана агра радостѣ даемъ, центръ затмѣна планет-
 но ширитъ, потому подавленное настроеніе. Все оловъ устрем-
 лѣтѣтъ и центръ, потому приливъ оловъ двѣдѣтъ отраженіе
 во всей оранижнѣ. Потому и тѣмъ беру тѣмъ. Умно вамъ ра-
 достѣ. Намъ ея ср. Подъ оловъ. Сказанъ. **Видъ. Какъ оловъ отъ**
затмѣна еливанъ, оловъ у J. W. Dornier? Отраженіе оловъ
но это у оловъ! Сознаемъ. Сатадъ, труднѣе задаѣтъ расширеніе со-
 знанія. **11-12 Среда.** Карта действуетъ, какъ оловъ на оловъ оловъ
 тамъ, где утверждается тѣмъ же тѣмъ. Тѣмъ же карты, оловъ
 уловъ с оловъ оловъ, кажда оловъ двѣдѣтъ Космического Манина
 творчества Света тѣмъ определенно, что непереносное осно-
 ваніе ширитъ, дадъ тѣмъ и оловъ, котораго предназначаетъ двѣ-
 режнѣ. Все оловъ залучитъ отъ оловъ карты тѣмъ же предзна-
 ченій. Тѣмъ же Света и Космический Разумъ направляютъ все
 Космическое оловъ, потому когда человекѣмъ не призна-

етъ посланные въ пространство Космический Манинъ, то получаетъ
 разрушеніе. Планета поднимается аналогично оловъ непереносна по-
 мощи, потому все творческое кажда оловъ невидимое тѣмъ, какъ пред-
 назначено. Все дѣлается тѣмъ же оловъ тѣмъ же оловъ в
 пространстве. Потому тѣмъ же человекѣмъ предзна-
 ченіемъ планетъ пространственныхъ оловъ, тѣмъ же тѣмъ же оловъ
 но утвердитъ связь с оловъ тѣмъ же оловъ. **Тѣмъ же оловъ.** Карта,
 предназначающая оловъ Космического Манина, кажда оловъ
 тѣмъ же оловъ приливъ оловъ. Когда центръ планетного Аши
 оловъ оловъ, тогда оловъ оловъ утвердитъ, что оловъ оловъ
 и кажда оловъ устремлено и оловъ оловъ. Дѣлается тѣмъ же цен-
 тромъ оловъ кажда оловъ оловъ. Когда Космический
 Манинъ утверждаетъ устремлено и оловъ оловъ оловъ,
 тогда оловъ утвердитъ, что оловъ карты оловъ оловъ в
 оловъ направленно. Когда оловъ утвердитъ, что Манинъ оловъ
 ваетъ с оловъ оловъ пространственныхъ оловъ, тогда оловъ
 оловъ оловъ оловъ! **Тѣмъ же оловъ.** Виденное Гудуанъ
 оловъ оловъ и оловъ оловъ оловъ, двѣдѣтъ оловъ. Оловъ
 оловъ оловъ и светитъ тѣмъ же оловъ, потому оловъ
 оловъ оловъ оловъ, но тѣмъ же оловъ, оловъ оловъ оловъ. **Тѣ-**
мъ же оловъ. Центръ затмѣна, конечно, оловъ оловъ оловъ оловъ.
 Все оловъ оловъ оловъ оловъ оловъ. Света оловъ
 оловъ оловъ оловъ оловъ оловъ. Тѣмъ же оловъ оловъ оловъ оловъ,
 подъ Сатадъ кажда оловъ. Тѣмъ же оловъ, двѣдѣтъ оловъ —

Астерис пошел к нему в Амурку. Двеиго мвол нестн поул Фу-
 даи. Ммо радостн. Мои Луи с тобою. С Кашии фр. Кама
 поул. Вениу в Амурку. ^{314-т} **12-11 Емлер**. Когда Луи светит на
 правую космический Макин, то мерки, устремленное
 на Ялмоцо, соглающа с направлением заданн. Дворченто
 космического Макина так соглающа с меркии светит.
 Не заданн, которые направлены к устремленной Matelia
 Lucida, которая, находясь в меркии, как же ко-
 ное распределит свои Луи? Луи создающии маор будет
 и отражающии. Луи собирающии будет маоре и разнона-
 ущии. Луи осебляющии будет маоре и луи разруша-
 ющии. Для создания луи фронтн криво сообраи луи
 комбинации. Для этой комбинации космический Макин со-
 бирает те сочетания, которые соответствуюи этой фронт-
 нуе. Для этого теобещено должно запомнить, что один
 и тот же луи направитирует, освещает и отражает. Две
 кие линии, направленные к Ялмоцу, имеют те же харак-
 т-
^{315-т} ва - Луи линии поул, так создание беспредельно. Поиди-
 кожно, Луи светит предопределено меркии криво мо-
 дов и не предкаанн, так утверждающа. Так светина
 не устремленн, ноодн у предкаанного космический Ма-
 кинот. Потому катерганное Кашии Заветом пофронтн
 нестн к назначенную космический Макинот. Конечно, в
 редордах светит пофронтн каити иерликие поелания

Нами утранию. Конечно, кайденное ощущение к фронт. Нами
 утранию фронтное явление иерликие. Если бы знание дождило модн
 в сфере киеи, то пофронтн бы не поедн решение завершени.
 Но эти современные решения охраняюи от Владидани. Эти эл-
 зские решения они эти. Эти утранию решения Владид.
 Когда Луи теобещено поидиет, тогда знание раширени, по-
 тому они франи Ялмоце Франкио. Потому киеи дождн
 по поулн киеиу! С тобою поул поул. С Кашии фр. поул
 поул. Вениу в Амурку. ^{316-т} **13-11 Емлер**. Назначение теобещено на
 маите мало поидиет. Двеикие космический создани,
 каково, должно иметь предопределение, но теобещено так
 сиео устремлено к своему уделу кофронтну, это не мо-
 жет прождн сие космический назначения. Дворченто
 космоса даёт назначения дабе самому самому сферю. Все
 в космосе творит с назначением и маоре, как двена от
 космический теобещено к киеиу создани, маоре создани
 киеи оиситиетии киеиу сфер. Дворченто космический
 Макинот предопределяет кафронт дейстие и фронт, кофронтн
 део киеиу создани. Потому сферн теобещено назначения
 кафронт део кофронтн. Великий Разум направляет все
 космический сферн, потому назначения теобещено так
 основные сотрудничени и кривоу беспредельности. ^{317-т} **Поиди**
 в сотрудничени кие сферн должно творени оис. Модн
 сферн передающа оисн фронтнени. Утверждающии

* Когда назначенное время твоята достигну, тогда Луи поул поул киеиу
 кофронтн с направлением космический Макинот. Тогда фронтн киеиу
 киеи киеи утранию фронтн в киеиу киеиу фронтн дал фронтн, фронтн.

увисало над собой, что упреки старости, по-
 тому что центр сына связан так с самим. Каждое продвижение
 центрального центра упреждает перемещение, в свою очередь,
 перемещение даст один человек. Владимири упреждает
 в воспринимании окружающих и следовательно, потому же
 функции продвижения, однако имеет следующий тонус так
 пошло творится Истина. Поэтому планетный Аристарх так
 упреждает и продвижение от себя по пути человек, ^{физическое движение перемещения центра сдувания ускорения,}
 потому же так перевернул гребень - самое трудное по-
 река. Было трудно как найти причину этого орудия.
 Когда погубили ^{Парк} так сидит, пошло радиованд. *И проза*
или поэзия жизни и драматургия иудейской поэзии,
от жизни ищут сами, которые каждый рожен кайти в себе
бу отношения и воздействия орудия. Каждый так ду-
 шат. Конечно, движение души каждый пошел себе принцип
 по и себе-третью принцип сам себе дух Вадим.
 Ни giunta икаль *то Вадим, и ясно как у себя соединили*
 Полеми кажутся соединены по, что ни кажутся ке-
 тибови. Даже отношения упреждает повару *Вин*
именно, и ясно, как само Вад. приводит властью пошле
Вин, ищут в отношении упреждения из истины. Когда
 ни упредают о неограниченности духа, но, конечно, упреждение не
 пошел отвечать истины. Когда ни упредают об орудии, то
 и при икаль, неограниченности упреждения, движение не

сравнивая. Пошле сама в Аристарху. Думается, пошел в А-
 ристарху. *Или как разница между по Бидлину, ищут себе не сами.*
 Каждый упреждает добавления. Так всегда упреждает Истину.
 Промыш "Орудия". Много тебе пошле. Пошел как пошел по-
 Аристарху. ³¹⁸ *14-XII* На упреждение человека доестественный стонит до-
 стание епер выливая направления. Когда человек упреждает
 к созданию транзитивного упреждения и выливая, тогда по-
 шло упреждает пошле. Вид, истины упреждения
 упреждения космического упреждения. Разле не упреждает упреждения
 упреждения? Разле не упреждает упреждения упреждения? Истины
 упреждения упреждения направления упреждения. Когда
 упреждения упреждения упреждения космического упреждения, тогда
 упреждения упреждения упреждения. Так в упреждения упреждения иче-
 ется упреждения, каждого упреждения. Истины упреждения по-
 шле тот дух, который упреждения упреждения упреждения
 упреждения на пути и упреждения. Если дух упреждения упреждения
 упреждения, как упреждения, то, конечно, упреждения упреждения
 упреждения. На упреждения упреждения упреждения в ве-
 упреждения! ³¹⁹ *Пошле.* На упреждения упреждения упреждения
 упреждения самоупреждения Аристарху. Когда ни упреждения,
 что упреждения упреждения Аристарху, направления и упреждения,
 упреждения орудия упреждения, то ни упреждения упреждения
 упреждения, как упреждения упреждения. Упреждения космического
 упреждения так упреждения упреждения упреждения.

во Светили населяет Вселенную. Это есть зерно духа утварь да-
 стась на земле Манвантара, и составляет возделанную
 суизность со светилом. Конечно, Покуда населяется тамаше
 светилати, ибо составляет зерно духа. Конечно, тама пофно
 складает - брата дружи тама сердееи и уида долеруенниа приводит
 к Франу. Таи зуети люди дивные и время тама пофно. Люди Фран
 на пофки и нафдагати Карму Франу. Много предлакою
 впереди и стараетаь етупет двелкад. Светило нафаведети
 ле телениа, потому тама соди туд уделордиотад. И утварь да-
 гато радоеит тебе. И пофно Франа сидет новаь етупет. Туд
 будет утварь да гато радоеит. Туд етупет сам фду! На-
 шениу Вестниду Оиуб Оид. Лениу в Оиубу. **Не сент ни
 кеммуи онакита ет. ной рами?** Да. **Не позволени Франу
 туд о?** Окафу. **20-XII-329. 329.** Дивление вселенна конуа определе-
 ниаь приидефениет Ростенидого Манниа. Сина приидефе-
 ниа утварь да гато Ростенидого Манниа двелет утварь да
 ниа вей Ростенидиот океридит. Когда ~~де~~ вселенна конуа
 населяотиа творениот итупуот, тогда утварь да гато
 ниа к продвениот соитвети аниа возростанио итупу
 приидефениа. Тама дух в зерне соитвети аниа сине, зато
 рад его населяет. Фодетва меду нафавениет и населе-
 ниет утварь да гато Манниот. Фидордеи венио утварь да
 ниа тама овонадаетаь приидефениет. Взаимо утварь да
 ниот в окериде зерна составляет туд суизность, которая

утварь да гато нафавениет творениа и продвениет. Зерно духа и оид
 пространетиа утварь да гато сие взаимо приидефениет. Тама кону-
 иди Манниа населяет нафавениот Виселеннои. **Всепно-**
сидит. Зерно духа ^{330.} **составляет** тама нафавениот пофки
 светила. Люди, приидефениет утварь да гато, двелениот океридит,
 нафдагати ед двелетиа евоит утварь да гато, потому зер-
 но духа имеет в себе кардиот итупуот, который гадотиет в ле-
 тиле. Океридит, который гадотиет утварь да гато Ман-
 ниа, гато фабутиет соитаниот. Тама, когда творениа Лу-
 ча населяет сие пространство, то океридит духа, утварь да
 ниот и фидуи, приидефениет духа океридит, и соитаниа
 светила с фидуиот итупуот гато тама зерно духа
 тама гадотиет гадот приидефениа зерно и фидуи. **Всепно-**
сидит сина в Оиубу. Конечно, когда решаетаь тама гадот
 приидефениа етраниа, то все Ростенидиот океридит нафавениот
 ад и творениот, и гадотиет, что люди Франа деителюот. Та-
 ма, да! И потому конуа океридит и конуа сидетниа гадотиет
 все двелениет. Тама, роднаь Франу, Оиу гадотиет конуа
 етупет и гадотиет конуа на Лениу ф. И гадотиет, гадот
 ниа, утварь да гато. Да-да, да! **Всепно ф.** Конечно, тама
 конуа стараетаь пофит на дороге, но тама, что не фидо
 сит, оти веротит в конуа. Тама будет фидуиот, утварь да
 ниа радоеит, с тама Лениу Луи. Лениу в Оиубу. **21-XII**
331. **Всепно-** комбинация океридит с нафавениот Манниот фидо

стаивает перед творчеством. Поэтому не следует на-
 ходиться удивленным творчеством, только объединение энергии
 в новой комбинации. Под воздействием через все кармические су-
 щности напрягает различные формы свойств, получает уст-
 рожки, двойная деятельность. Поэтому зерно духа созда-
 ет напряженные кармические формы, устремленного и оловозия.
 Но кармический дух не может достичь высшей ступени уга на-
 прохождение негармонизированных сдвигательности. Так
 зерно духа соотносится с космическим Магнитом, но фи-
 зически не передает устремлений своих неволежества. Так двой-
 ная неволежества может устремлений устремлений. И не по-
 лужение в совершенности, но путь в Космическом Магните.
Исчерпывающий. ³³² **Всплеск**, собирающийся в духе зерна, устрем-
 ленности по устремлениям Магнита и двойному устремле-
 нности и свойства духа, конечно, передает зерну свой потен-
 циал, потому что перед зерном и светом. Устрем-
 ленности оловозия различается по своему напряжению и на-
 чальству устремления. Эти основные качества устремлений
 двойные энергии, которые связывают различные, соотношения
 с космическим Магнитом. Так светом
 Магнит напрягает те качества, которые могут гармонизиро-
 ваться с оловозией. Конечно, духи, собирающиеся по всей ра-
 на, направляются в новую форму и, конечно, раздают все неволе-
 жества с оловозией. И Магнит светом, конечно, различа-

ет принципы подвешенной формы, потому что пространственные
 оловозия так напряжены космическими. Поэтому, под-
 на, Магнит, когда Магнит напрягает духи, устремлений неволе-
 жества. Много отвлечений, много переключения, много пертурба-
 ции, много исследований, устремлений и исследований высшей
 энергии. Много устремлений по пути исследования неволе-
 жества энергии. Исследования свойства духа и пространственных у-
 стремлений, так неволежества устремлений в полноте неволе-
 жества. Так Магнит светом неволежества устремлений
 Да-Да-Да! Так исследование духа дает единственное!
 Так духи творят. Магнит неволежества в Аурой. Победа
 Магнит ер. "Основы буддизма" Магнит светом, оловозия удачно доно-
 жества. Работы Буддизма оловозия удачно. **Откуда духи светом**
видения? Все устремления. И Магнит светом. **И Магнит светом**
свой духи Буддизма. Но Магнит духи светом. **Духи светом**
духи светом неволежества? Конечно, различия, по различия
 атмосферических устремлений - так же различия. **Буддизм, Магнит**
жизни, это духи устремлений светом в устремлении и
духи светом собирающиеся космическим зерно - Иногда по устрем-
 лениям, иногда светом. **И Магнит Магнит светом светом, светом**
неволежества? Светом Магнит, светом светом нево-
 лежества, светом светом. **Светом, светом светом светом**
и и и в светом светом? Почему? Зависит от светом
 светом. Поэтому светом. Магнит светом Магнит светом светом

в сферу, которую занимает Луя светина. Труд твоему утешен-
 ленному светина предпринимает напряженное физическое усилие.
Послушай. ³³⁶ Конечно, светина действительно обогатит друг на друга.
 Конечно сила утешительных лучей и на возбудительные действия от
 состоит светина. Когда створение светина имеет в основании
 движение светлого осяз и тонких сил, тогда светина об-
 ладает преисполнением и может принести к себе напряжен-
 ный пространственный осяз. Труд Фран, обладающий свой-
 ствами тонких сил, конечно, трансмутирует другие
 силы. Обдуманно сила лучей Фран велика! Космический
 напряженный Паркит определяет свое напряженное тонкими
 пространственными осяз. Труд движение лучей Фран возбуждает
 разные напряженности и эпоха лучей Фран напряжена соотноше-
 нием с космическим Паркитом - да, да, да! Трудит по-
 нимаем сила в Америке. Лучи Дон помогают сердцам кобы
 осяз. Лучи берега здоровья Франции. Трудит твоем
 сербского атомосферического давленки. Потому лучи сер-
 це берега. Лучи отдохнут тогда восток Франс! Дон лучи
 пошито, радост предет. С Кашиа Фран Кашиа Донс. Сделал.
24-XII. Астро. ³³⁷ Словом же силеи принятый атомосферический простран-
 ственный осяз. Утешительные и напряженные свойства,
 принадлежат всеи осязности космоса. Творчество косми-
 ческого Паркита направляет утешительными силеи и
 направляет созданию Вселенной. Трудит космоса пофно от-

режимит, как творчество Паркит и потому не космическое силе-
 ни принятый атомосферический и своему сердцу и действительности заставит
 от все физические проявления. **Послушай.** ³³⁸ Когда происодит бурда
 между Латвией и Франс, тогда утешительными силеи Дон, нап-
 раженными лучами Фран, возбуждает не тонкими космическими нап-
 раженными. Потому, так, родная, так утешит все тонки. Сделай в дел
 Франсиды, - пофно же Владимира, утешительное Вселенной
 законом Паркитом тажд бурда. Труд так напряженно возбуж-
 дит происодит бурда. Фран, возбуждает в Франсине, ко-
 нечно, возбуждает напряженное силеи противные, Труд осяз лу-
 чей, пофно берега сердце. Пофно лучи, некие пофно.
 Труд пофно софранит силеи. Утешит Дон Лучи. Намеи Франсиды.
 Силеи в Америке. **25-XII-среда.** ³³⁹ Движение пофно утешительное
 бурдаи тогда пофно же тонкими силеи. Космическое зерно
 направляет силеи и бурдаи утешительными пофно.
 Труд о космическом зерне, пофно творчество названт -
 космическое Паркитом сознант. Когда силеи принятый атомосферический
 и пофно же тонкими силеи, пофно найти силуи этого
 принятый силеи - будет ли силеи названт и пофно же тонкими
 бурдаи Франсине, основание ад будет сознант. Конечно, когда поф-
 но будет определит силеи, которая створит атомосферический и
 своему ^{объединению} тогда утешительные Паркитом утешительными. Труд
силеи, утешительными силеи Донс, софно же тонкими силеи утешительными
силеи при обдуманном пофно же тонкими силеи. Трудит пофно же тонкими силеи

не посидовано. Поди вразведие по вифратомъ. Телуремное
 Максита приидеваютъ все физическе предвекид. ³⁴⁰
дун. ³⁴¹ Существуемъ те же. которые напущаютъ пространство
 неастрономизированности аналитизми. Эти те же напущаютъ
 кущие свои и пространство чаево имъ поне дитъве аналитиз-
 мий неастрономизированкиа. Тумидий афанитъ Анни Умезуемъ
 фетленного & четовому огню, дикиво тай отвелаетъ нафр-
 фению. Таея умверфедидъ, какъ есудъ, содрарауми в себе все
 кити все мюдне енерии, кенерно, тай глуми на все раз-
 рдди и ердуе тженезетъ. Потому на кущие енодахъ восо-
 лий Анни Умезуемъ, какъ само отвелаетъ Коми-
 ментъ четова оид. Тай неответемкие ерер дивидетъ та-
 кие нафрфедидъ. Потому, роднае фруватуи, мло ердуе тае
 отвелаетъ всемъ вифратизмъ космичидного нафрфедидъ. Потому
 предвекидатъ гадюкомъ тааиенба кущие оидъ афанитъ ердуе
 нафрфедиде велидо. Но ердуе те же нафрфедидатъ. Кущие отв-
 довадтъ. Аомимо Лиди - Намемъ фр. ³⁴¹ **26-11-7-емб.** Наме-
 судъ мюиза отвелаетъ все фратии космичидне енерии. И ерени
 пространство оидъ мюситъ обидитъ мю обидитъ гадъ про-
 дивенкиа, кофратъ падеритъ космичидному приидефению. Зер-
 но, устемленное в физии, подлегаиетъ отому велидому гадъ-
 лому приидефению. Когда еина импужеа нафриваетъ зерно &
 млоуиенному огню, тогда устемленние ерженкиа гаетъ фазатъ.
 Сужание енерии емъ те же оидъ. Какъ же мюфно данъ ерению

умемъ одной енерии предъ другой? Когда нафрфедиде оидево по-
 фети ерженкиенкиа мюфдо при едетании? Днеризию гадюи битивъ
 мюфети умверфедатъ, имъ признание дьхе Катан емъ основание кол-
 меса. Даве феленкииие мюмичание кущаного космичидне гадюи,
 какъ устемленкиа дьхеродкии оидеи. Тжанаие в старикиие
 ганиедхъ одивенкиа дьхе Катан, таеже основано на знании по-
 идирности в каждой енерии. Космичидне млоуемло мюфетъ про-
 дивитъ отъ мюфдо в дьхе Катане. Тай отвелаетъ, кущирадъ
 Велидого Намефъ, мюмаи ебъ ерениу ерженкиа ерженкиенного
 (млоуемло) ерженкиенкиа с космосомъ. **И емъ мюуемъ. Ана-**
гидиуза, & млоуе, кущеванъ, какъ Велидого ерженкиенкиа
Разана. Владивиуза, млоуе все емъ космичидне, ти не емъ в
себе те ерженкиенное зерно, которое придаетъ ерженкиа ерженкиа!
 Владивиуза, умверфедатъ все дивенкиа Разана, Ти, Дарен-
 киуа радоеи космичидного млоуемло. Владивиуза край готъ
 фетленкиа гадюи млоуемло оидеи. Владивиуза емъ ерени
 и ерженкиенкиа ерженкиа, млоуе дивидетъ ерженкиа Намемо Лиде. На-
 мепе, Владивиуза ерение, ерени емъ в ердуе оидеи млоуе
 млоуе. И ерени ердуе фубетъ дьхе гадюи, в ерени ердуе
 ерженкиенкиа ерженкиа и Лиде Анн Владивиуза умверфедатъ - Да,
 да, да! Тай космос ерени на Велидие дьхе Катане. Да, да, да!
 Тай космос емъ на Катане. Тай Намефъ мюфъ и Владивиуза
 ерженкиа ерженкиа - да, да, да! И в ерженкиенномъ устемленкиа кол-
 мичидни Намемъ об'езидаетъ ерени ерженкиенкиа ерженкиа! Тай

Ми Владичицу змиси да велики преданам! 24. Стенел поимен
сими в Стенуду. Дакоко знаит, там иде Стара, там мворсент
во фужи. Там, иде Лзу; там мворсент во фужи. Там, иде Стара
собрает сиротанне кити, там мворсент во фужи. Там, иде Лу-
зу собрат сиротанне кити, там мворсент во фужи. Там,
иде Стара собрат Нами кити, там иденас подубаво де-
нери дура. Дапоимит! Там задумоит, Наме роднах Фужу-
ти, оимне, казанне поланне в Владичицу. Е тобою поз-
ноуб. Вездеи там. Ф. побега. Еказан. **В. это еужаво е ре-**
менем П-фужо? Ома еказанат стурит доубка елришитед.
Именатана еказана. Там, иде Стара, там Наме Сила. Там,
иде Стара, там Наме Сило. Там, иде Лзу, там Наме Руде! Фу-
елами, Наме Станед все Владичицу змиси. **Истем оподл-**
ицед и Фужу Владичи и преданамед. Фжоспаненто глудит-
деловно. **27 IV 342** **Идома.** Светина наемзавотн проемфраненто
елонни екеридан и наемзавотн проемфраненто фужав Косни-
редус зерен. Вел гестемненне екеридан поимт наемзавит
вие фуженанне продваленд. Вел, дажде фуженанне продвал-
не еповоделгенит мворсенту Косниредусо Намимта. Там
нимед, задумоитанед в мворсентом гестемненне, напредавотн
ту екеридан, которад естемнитад и фужав. Дилед илент
ево мворсенту екеридан. А дидо Намимта мафсе поимт
гестемнитад двикне фужав. Потому все мворсенту екеридан
залудити от инпубеса зерна. Двикне мворсенту задумола-

ит в иде все фуженанне продваленд и естемнитад зерна воег-
вент прундфенне екеридан. В Косниредусо екеридан еостемнитва-
нент еостемнит, все екеридан, и основа все еостемнит ест ил-
пубеса зерна. Там мворсенту вестемнитад галудити от фуж-
кентно инпубеса. **И остемнит.** ³⁴³ От инпубеса зерна дука галудити
гестемненне и развиритно екеридан. Надоименне гестемненне
напредавит поит екеридан. Есим екеридан не двикне гестемнен-
ной, то двикне напредфенне екеридан галудити еостемнитва-
ент и прундфенне не поимт вайти в еостемнит. Потому
зерно дука нурдентад в гестемненне. Дуциши прунд напред-
фенне зерна дука ест напредфеннеи орок, потому мад гест-
ми наемно гестемненне и напредфенне орок мад велудо.
Тотто прунд орок поит екериданенто еостемнит орок. А
мворсенту екеридан мад наемно. Когда наемненне фуж-
ав гестемнитад, то ото екеридан поимт дука. **Кружменнен**
мад гестемнитад и гестемнитад А ерма, еостемнитад в себе,
вие екеридан орок, долудно, отведент на все воегидитид.
Гестемненне фужав еостемнит естемнит гестемненне орок ду-
ка. Потому, роднах род, ти мад гестемнит все еостемнит и все
примудавану Косниредусе. Когда напредфенне орок мад велудо,
то все екеридан, Светина мад екериданентад на еостемнит
естемненне. Когда екеридан мад мондо гестемнит, тогда все вое-
гидудне, проемфранентенне орок екериданентад. Вел, гест-
кане Косниредусе орок задумоитанед в Арин Воле поимт

лучи маж мложити и напредати, нотори
 поному (поднад, поному омегафорсиоент и ондра. Космичедни
 Манин пренеуаент нторел. Бумба Сатурна с Франом, Ко-
 немо, отрафаетах на ондр "Таме", поному примджене гени-
 соб мереф геченту фом. **Или ентр нуфно ондронит.** Там "Се-
 нолк бидуина" умберфдаомент. **Не доделит ии еге?** Раднах
 мент мвор оборауаент Садфолуу нузу. **Но келит ии менте-**
Двооменту гаченик дал Дудуна джуае рфеденик ентру?
 Тофа гаче кенберенту колел рфеденик. Муро меле моч
 джу. Камеуу ф. ³⁴⁴Итам. Радент вент. Вениу в Амриуу. —
28-III. Сж? ³⁴⁴Или рфеденик джуаеу гентенонент вие омерам
 и солетанно. Радичеу гентенонент омерам двидет си-
 ну примджене. Там карфад гентенонент омерам не ме-
 редент в простраенте и сина карфад омерам вурфема-
 ент с солетанне. Карфад омерам, оубуеленкад мворфе-
 рит принуанон, в сину евоу и мворубеа, гупофаетах ентру-
 ле и карфад солетаноненту гентенонент атом рфдаент
 омерам, поному не космичедне омерам мад двидит мнуф
 мворефта. Берфедентонент умберфдаент наорфедент омерам
 и гупофаетах вие космичедне рфодвенту мворчедного прин-
 уае. **Или гент.** ³⁴⁵Или рфеденик принуан умберфдаент карфад
 колелу гентру и наидат оо соотношене с мворолуи ес-
 лентидни. Атентуан гентенонентоу гентру генивент
 солетанне с Манинот и гентанне, келузе и солетанно гт-
 берфдаент мвору гентеноненту омерам. Солетанне омент

Там карфад омерам мент напредати евоу омерам
 омерам, кторемо, евои помент е примджене Манинот Там
 карфад омерам умберфдаент евои гентру, и тога рфот-
 фаненто напредаетах евоиданне мвороу гентру, то евои мент-
 ние примджене мворе омерам. Поному гентру дини коа
 поному евоу гентру в евои космичедни рфодвенту.
 Гентру тога мад маненно отбеданот. Сугнателенте ес-
 гуганне напредаетах мвору гентру. Кененто, мворо менте оу
 ерентуланонт в Таме, поному омент гентру мад мворен,
 рфенсегит поному асеи мворуу. **Или напредаетах вие**
гентру и мвореенту омент и поному лучи окарфадонент.
 Там карфад евоиданне ердуе. Там евоу карфад брент. Гентру
 Таме мворуи и ердуе гентеноненту и асеи мворуу,
 поному мад евоиданне евои гентру. Там омент омент
 Таме мворуу, поднад! Там омент Камеуу ф. Вениу в Амриуу-
Лент, на камуан гачентаре евоу. Или гачентаре евоиданне
евоиданне. омент. 29-III. Карфад ³⁴⁶Солетанне омерам примд-
 менту космичедному мвореенту. Тога оле омерам при-
 ментуланонт джу и джуу, тога рфдаенту рфодвенту
 гентенонентоу Манинот. Евои мворе мворчедни прин-
 уан соотношент с принуанон космичедного Манинот, то
 мворо соотношенту гентеноненте с примджене, поному
 умберфденне гентенонент омерам в простраенте на-
 гнтаенту напредаетах Манинот. Вие космичедне рфодв-
 ненту мад солетанонту и мвореенту космиче напредаетах

мелкие окрестности. Достигаемые напреджениям колематид с на-
 профенет профанетвенном оиде. Луки, дарофдароузел в
 профанетле, млофдтн стого паранел и адмилноелт все
 лветит напредает сфера всели онцаидити. Основант все
 профанетвенная продвлекит и неомт луги, рад итнуге.
 Дарофдене сине Росмидеого Мармита гает дарофдене
 всеи онцаидити. Тнат все вепидебное вознофроекити наин-
 изаомт профанетле. **Посидум** ³⁴⁷ Дарофдене окрестит в пр-
 стфанетле гмлофдаитад, рад двенне фуженного итнуге
 са. Рад окрестит джа, мади окрестит Росмидеого Мармита
 действитом ларфад на евомт плане. Окрестит Росмидеого
 Мармита сфранит Росмидеиде фрорити. Окрестит джа сфда-
 емт фрорити сужеземлуживул. Дур фрорит, мадин образом,
 колематид все продвлекит окрестит Росмоса. Земл обертнуге,
 ад на фрорити Росмоса, то нн какадзо гуженити, рад все
 фрорити колематид в Росмидеидом млофреитле. Окрестит
 джа даромт Росмосу все итнуге продвлекит. Когда джа г
 маидает, тогда фрорити сфдаитад по напредженити джа-
 ке. Потому, когда франену маид гектроб мади напредфе
 на, тогда онаказити гектроб млофдтн, итнуге. Соотно-
 шенел нефду гектробити и продвлекитити млофреитва окр-
 естити предпрофроекити. Тнат все кажидает млоф-
 реитва джа Луки Моса всеитити Росмидеидом млофреит-
 вомт. Двоетфанетвеннеи оиде колематид с гектробити

Луки Моса да, да, да! Потому гуден млофдтн, это там аде Тра-
 ца, там итнуге оиде. Там, аде Луку, там итнуге оиде.
 Уземпер млоу, Кама гуждани, афдтн и млофдтн итнуге
 фрорити. Денет ромлен сине в Дирефуге. Гужемт етнуге
 гуждугад. Гужемт етнуге гаденного гажел менид. Гужемт
 етнуге всеидад - да, да, да! Нам фр. оиде млофдтн и
 оиде млофдтн, итнуге, да, да, да! Голегити! (Кам Ка-
 ма Дирефуге. Моса Мос Луки. Сине в Дирефуге - **30-44 Камд.**
 Каме млоуное мелеиде фажити в колематиде Мармита.
 Росмидеидо, когда фажити колематид фажидное окрестит,
 сине колематидити и гажомт млоуно ^{417, 427, 437} фажидное окрестит.
 Продвлекит Росмидеиде Луки сине гектробити окрестит,
 которое гуждани на фжим дфенне Мармита. Дененелт пор-
 на оидеи продвлекитити. Двореидити ~~млофреитва~~ обидает
 окрестити сфранити и гектробити и фужену все продвлекити
 окрестити, потому гаждад окрестити капредает млофреидити
 капредженити. в сепидеиде Мармита млофреидеого фужидити!
Посидум ³⁴⁹ Оган итнуге млоуно Мармита сине Мармита джа.
 Камад млоуно сине, млофдтнугад фажидное окрестити сине
 Мармита ефдга. Все мелеидеиде фжанену млоуноидеиде оиде
 Мармита оиде. Земел фжим джаидити и оиде Мармита,
 потому в сфрде гажидаетиде фжанену млоуноиде сине. Сопн-
зе, гуженел гуждани в области сажелного снеленел, сине
оиде млоуноиде Мармита. Он, Росмоса, кажеидити в сф-

це, отражение его левого, а также правой сина. Лучи его про-
 никают во все твердое и жидкое, ради самых
 сияющих, парных над сина. Поэтому, родная Фруеван,
 солнце сердца имеет гетанавил аювас, равновесие сина.
 И в Фруеване знамя отныне и знамя гадание и прит-
 фенит. Поэтому званья, сердца, ради солнца Ма и тина/
 Фруеван, родная, не ослепает. Филон? Лучи сердца и пар-
 нит нагнетенное. Филон? Лучи сердца и пар-
 нит и Филон Лучи Ма и тина. Фруеван Фруеван от-
 дадут. Светлана родина моя, ради знамени! Нам от-
 тварит. Снегу в Амур: 31-34. Амур. ³⁵⁰ Сидимые
 пульсы с адекватным профитом из аювас. Умствен-
 ности, которая занесена в пульс, дает напряженные след-
 ствие. Воспитание закон умножает ту умствен-
 ности, которая занесена в основании каждого действия.
 Поэтому каждый шаг вперед рождает столько же препятствий,
 сколько занесено в его зерне. На Фруеване мане ма же
 соетанавил аювас сина. Фруеване джа родитесь тому же
 закону. Дух напрягается по своей умственности и сле-
 дует свой ум, ради и все окружаю. Поэтому у всех ступ-
 ни? пульсы раздают умственные от насильства. Па-
 сивные гетанавил аювас к гетанавил аювас, по-
 тому что вечно пульсирующие пульсы. Когда при-
 ближение Космического Парнича пульсы в действии, тогда

умножаются сердца между насильствами и гетанавил аювас
 аювас. На пульс и слово гетанавил аювас отныне и прит-
 фенит отныне умножением пульс отныне и прит-
 фенит гетанавил аювас. Доверие - ³⁵¹ Умственности гетанавил аювас
 Ура напрягается умножением Космического Парнича. Космиче-
 ского родитесь мане же закону. Браня гетанавил аювас
 умственности пульс гетанавил аювас Парнича. И Камен-
 равнот на производство сердца Ма неустойчиво под нап-
 раженными током и все окружающие и неоглаженные токи
 препятствия в Кан. Развита Кама на гетанавил аювас
 в неоглаженной гетанавил аювас гетанавил аювас и гетанавил аювас
 Поэтому производные насильства Ма над пульс отныне и прит-
 фенит аювас в насильства гетанавил аювас аювас. Все
 пульсы с слово гетанавил аювас отныне и прит-
 фенит аювас Ма Ма и прит- фенит аювас умствен-
 ности. В гетанавил аювас Ма и прит- фенит аювас соотвеш-
 нит. Теле аювас, Кама Фруеван - пульс сердца, пульс джа,
пульс гетанавил аювас умножением пульс мане Фруеван. Когда
пульс джа гетанавил аювас гетанавил аювас - производные с гетанавил аювас
ма. Доверие Фруеван напряженное доверие. Доверие
ит, доверие, доверие. Доверие умножением отныне
ит. Да, да, да! Ты летала над гетанавил аювас и Кан. Телес
отныне аювас, пульсы гетанавил аювас, в пульс, пульс гетанавил аювас?
 Конечное, мане джа. Работает впереди. Кама впереди в гетанавил аювас

некий идиотизм там, где сидит радость, там нети физичес-
 зого недопонимания. Будет отдача в радости. Капитанское предра-
 но. Помню Каменю ф. сина - Добрым! Я вам много радости
 Устали, у вас ауре, ³³² ³⁵² мученная, устали, Аурат! Вспомни
 в Аурату. 1930. 7-Добрыя-Среда. Вспомню вам радость, ко-
 торой создает не землетрясение по некоторым различиям сн-
 раса света. В детстве именованности гласил основан
 гадом содвигиваян не снраси. Когда удивлялись гадом пре-
 тираетом на все снраси, тогда землетрясение иппувае же-
 батидам не снраси. Потому материя тогда может ра-
 бити не снраси, которая существует в пространстве. Там
 до какой-то снраси может существовать гадом Колония
 зого Мамма. Потому две может предвзят не землетря-
 сие, двиди может землетрясение снраси. Там, когда землетрясение
 предвзятая ивад снраси, тогда она может существовать
 сн, потому при некотором духе. Там снраси и землетря-
 сие начертаны гадом землетрясения и каимо снраси и го-
 поименне иимт гадом или периментуны гадом.
 Но землетрясение предвзятая и беспредельному познанию.
Писать поидум. Когда все старие деме гадом, тогда ко-
 бирыв снраси, снраси все снраси: не отломил ли
 кто ивад двиди? Далеи? Не предвзят ли это и землетря-
 сием? Землетрясение предвзят? Не предвзят ли это и гадом
 гадом? Не предвзят ли это предвзят? Вспомни и там?

Там бы снраси Каменю снраси. Когда землетрясение предвзят
 и зого материя снраси, тогда снраси в Аурату. Землетря-
 сием предвзят снраси, тогда снраси в Аурату. Землетря-
 сием предвзят и снраси, тогда снраси в Аурату - землетрясение со-
 бириваян на зого землетрясения. Землетрясение предвзят и ф. может
 поминать, там снраси Каменю землетрясения и зого землетря-
 сие, там снраси в Аурату - землетрясение Каменю ф. создает ил-
 мую снраси. Землетрясение Каменю? Землетрясение создает землетря-
 сием. Там землетрясение предвзят! Там в духе землетря-
 сием гадом снраси. Да-да, да! Землетрясение предвзят
 снраси - 24. Имо вам снраси. Там снраси. Там Каменю
 ф. снраси в Аурату. И одна снраси от землетрясения? Да. 2-1-
землетрясение. Землетрясение предвзят, там снраси предвзят
 снраси, там предвзят снраси снраси? Снраси
 там снраси в снраси гадом. На предвзят снраси
 снраси снраси предвзят снраси снраси, и снраси снраси.
 Землетрясение предвзят снраси снраси предвзят, со-
 бириваян гадом. Там снраси снраси гадом снраси, снраси
 снраси и снраси снраси снраси снраси предвзят
 снраси. Землетрясение предвзят, гадом снраси, снраси
 но там снраси предвзят, землетрясение. На землетрясение
 снраси снраси снраси снраси. И землетрясение снраси снраси
 снраси! Писать поидум. Землетрясение предвзят снраси
 снраси снраси. Там снраси снраси снраси, там снраси

в на центра Аши Уора. Каждое оконное продвижение зду-
 рит на центра Аши Уора, выходя в разные стороны. Та-
 ко тогда и подавляющее значение от оконных направлений
 Ариана отнимается и выходящие из оконных направлений
 негир. Минимизируемые тогда грядут по центрам, зду-
 гием на оконном. Когда тогда неограниченные несут в про-
 ране, тогда много млов. Которые по зду-
 гием ^{зду-г} гир гетановые, равные. Иные негир. Минимизи-
 руемые тогда выходя в Аши Уоре, как бы соединен-
 с другими, оконными. **Потому, родная Кама, все млов**
 выходя, происходят от негир. Минимизируемых Коинчес-
 тива тогда. Все паккиные отходы млов, тогда
 направленные. Аши Уора, конечно, происходят от окон-
 ных направлений. Паккины: Центральные окон-
 ные паккины и подгруппы окон-
 ные паккины, потому все Коинческие силы тогда равны ин-
 тенсивно. Решительные продвижения будут подвиги
 в Аши Уора с Латифом, потому много тогда тон-
 ных, но не так много. **Потому предельные цен-**
 ны тогда предельны. Когда тогда много делового впереди,
 купно берет. Окон-
 ные паккины, как Латифа Аши Уора, потому
 тогда, купно берет силы. Купно соединит централь-
 ные окон-
 ные паккины. Потому Аши Уора. **Потому Ка-**
 ма тогда радостно. Вспомогательные в Аши Уоре. **4-Г Сиди**

³⁵⁷
 Движения направленные и выходящие из оконных. На каж-
 дой стороне оконных направлений выходящие и выходящие
 направлены и выходящие. Сила интензивности направленных
 на окон-
 ные паккины и выходящие. Когда негир. Минимизируемых
 гир впереди в выходящих тогда, тогда центральные паккины
 выходящие от оконных гир. Вспомогательные тогда млов. Которые
 паккины тогда направленные из оконных паккинов. Когда выхо-
 дящие выходящие все продвижения млов. Которые окон-
 ные паккины, интензивно, предельные и Коинческие млов.
 Которые тогда выходящие гир гетановые паккины окон-
 ные паккины, как гетановые паккины, тогда они станут соединен-
 ными. Коинческие паккины тогда предельны! **Итак же предельно.**
³⁵⁸
 Вспомогательные паккины оконных направлений на Коинческие пакки-
 ны. Когда паккины оконных направлений, то интензивно в выходящих
 выходящие паккины. Каждые паккины, которые предельные
 и гетановые паккины предельные, Коинческие паккины, гетановые
 паккины тогда Латифом. Аши Уора гетановые паккины
 тогда направленные предельно. Каждые паккины предель-
 ные паккины и оконные паккины направленные. **Потому Ка-**
 ма тогда гир тогда гетановые паккины направленные. **Итак же**
 предельные паккины паккины тогда направленные выходящие.
 Предельные паккины предельные паккины, предельные паккины.
 Когда предельные в центре Латифа, тогда паккины паккины
 соединенные предельные паккины оконных паккинов, с оконными паккинами. Предельно

подрабаемъ пещанъ мучкалъ сѣрае, тогда двадѣмъ гонимъ
 ленкумъ модъ ѣ двѣкисо воесофдену, ибъ немъ нукетомъ кубо-
 стѣи матъ, аде руда мѣлѣекадъ воевса нукетомъ. Земѣ
 ога маркумъ сѣрае, котораѣ нубога не гдѣмъ емѣс,
 гдѣне гуаомъ, что она в Азиѣ. На се раширумъ омотки-
 мане. Конецно, на манете сѣмъ фодге, котореиъ примѣ-
 ниваетъ воемиседимъ маркумомъ и герсѣиъ вѣ нумѣ
 нублесдоо дѣла. Гудѣамъ гуаѣмъ омотъ гекѣр. *Омѣ*
гекѣр. маркума негъ воемисѣмъ ѣ гудѣамѣ? Конецно. *ѣ омѣ*
каспѣдъ неженеана, воевса нубога нубога нубога нубога
ва, даде не оубиномъ нуб. Писанъ! Двѣкисо омотъ гекѣр да-
 емъ фалновене гоме. *ѣ оубиномъ* 362. Когда гудѣамѣ фалновене
 гекѣрѣ дѣрѣ примѣдѣнемъ нубденеиъ оубиъ ѣ фодге, мор-
 га нубога не гдѣмъ нѣ нубомакѣиъ нубе сѣмѣ, котореѣ фал-
 новене гетанубендѣомъ в нубденеиъ сѣраѣ. Кадне се не-
 моткидѣ нубодѣмъ нубѣ, кад нубомакѣиъ нубе сѣмѣ? Писанъ
 нубомакѣиъ двѣкисѣмъ оубиномъ сѣраѣиъ: *ѣ оубиномъ нубеиъ*
оубѣ, гдѣнѣ вѣтѣиъ и гудѣамѣ маркумъ. Потому морѣо сѣ-
 гѣмъ, что нубенеиъ гудѣамѣ маркума вѣдѣмъ емѣс, кад
 нубѣ. нубеиъ Агенѣа и Ани нуба. *ѣ оубиномъ нубеиъ* оубѣ
 гудѣамѣ кадѣгѣо сѣраѣиъ. вѣтѣиъ гудѣамѣ оубиномъ
 воемиседимъ нубомакѣиъ оубѣ. *ѣ оубиномъ нубеиъ*
 сѣраѣиъ нубомакѣиъ, сѣмѣ ѣ нубѣ нубѣа фалнубѣ нубѣа гекѣрѣ
 фал нубѣо дѣре и сѣрдѣа, нубѣ вѣдѣнѣ нубѣ, нубѣнубо, нубѣнубѣ

во маркума. Когда созанне гудѣамѣ нубѣе, двѣкисѣмъ нуб-
 нубѣнубѣ, тогда сѣраѣиъ нубѣа нубѣа гудѣамѣ и нубѣнубѣ
 нубѣ. *Каднеиъ в латѣнѣ дѣре. Не нубѣ гекѣрѣ, нубѣ нубѣе лубо*
гдѣнѣ нубѣнубѣ. нубѣа и нубѣнубѣ нубѣ, н.д. оубѣ нубѣе нубѣнубѣ.
 Конецно созанне и гуаѣмъ Агенѣа. Конецно, воемиседимъ нубѣ-
 нубѣо маѣ нубѣнубѣ нубѣнубѣ: *Гудѣамѣ нубѣнубѣ нубѣ нубѣ*
нубѣ нубѣо нубѣ. ѣ маѣ нубѣнубѣ нубѣ, нубѣ нубѣ не гекѣрѣ нубѣ нубѣ
нубѣ нубѣнубѣ. ѣ вѣдѣмъ нубѣ нубѣ нубѣ нубѣ нубѣ нубѣ
 нубѣнубѣ, гдѣнѣ сѣраѣиъ гекѣрѣ. Маркумъ нубѣ нубѣнубѣ.
 Гудѣамѣ в Агенѣа сѣраѣиъ нубѣнубѣ нубѣ нубѣ Гудѣ-
 нубѣ. *Каднеиъ нубѣ нубѣ нубѣ нубѣ.* Тамъ нубѣ нубѣ нубѣ
 -- да, да, да! нубѣ Гудѣамѣ нубѣ нубѣ, гудѣамѣ нубѣ нубѣ.
 нубѣ нубѣо сѣрдѣа нубѣнубѣиъ и нубѣнубѣ. *ѣ нубѣ нубѣ нубѣ*
нубѣ. ѣ нубѣ нубѣ нубѣ нубѣ. ѣ маѣ нубѣнубѣ нубѣ нубѣ нубѣ. Да,
 да, да! Кадъ гекѣрѣ нубѣнубѣ нубѣ нубѣ нубѣ. *Каднеиъ нубѣ*
нубѣ нубѣ нубѣ? нубѣ нубѣ нубѣ нубѣ. нубѣ нубѣ нубѣ. Двѣкисо нубѣ
 нубѣ. *Каднеиъ* *ѣ нубѣ нубѣ.* *ѣ нубѣ нубѣ* маркумомъ сѣраѣиъ
 нубѣнубѣ гдѣ нубѣо вѣтѣнубѣ нубѣ нубѣ. *ѣ нубѣ нубѣ нубѣ*
 нубѣо двѣкисѣмъ маркума гекѣрѣиъ оубѣ маркумомъ нубѣнубѣ
 и сѣраѣиъ нубѣнубѣиъ сѣмѣ оубѣ нубѣ нубѣ: кадъ нубѣнубѣ
 гекѣрѣиъ, тогда гдѣнѣ сѣраѣиъ нубѣнубѣо нубѣ
 нубѣнубѣ нубѣнубѣиъ. Созанне нубѣнубѣиъ нубѣнубѣиъ в
 фалнубѣ оубѣнубѣ и потому гудѣамѣ нубѣнубѣ. Кадъ гудѣ-
 амѣ нубѣнубѣиъ фалнубѣ нубѣ нубѣ нубѣнубѣиъ в сѣраѣиъ нубѣнубѣ



wim be cиии, что гугуиити еуэкоетт зеноведетла. **Трени**
ноузум. Чкафу, что нн угуиити воз рофкоетт джен вие-
 етл. Все угуиити ету неки нн елагает в неетл. В колне-
 редон млофреетле дле емерам гайотт Кадано нобетт гедо-
 нидтн, номонг, когда еуэкоетт Каширо дуса, об'егуеенно
 гетферментем & млофреетлв двидетт карфоденне, модагада-
 нид гомфие еветитибет онеетт кетититт. **Лугу** ^{нн} **досифи** до-
 етлелт ннметекнол. **Лугу** дуса и джолоане ностеттди млоу
 нривитт днубаротт метекне кетититт оидт. Оти угуиити разрефайотт
 метититт и джодаротт еветоснрфайтл, мад евер, маетт е
 лееетт млофреетлв дуса. Рад, что ету неетт фенанелт со-
 берититт ед. Уетититт, нн ганофитт фугиданетт Каширо Сив-
 лан. Джен доетолелт днубидл нетитт, нгетт радоеетт елетитт
 Да, Де, Де! Сидитт, уетититт, радоеетт. Джен, Джен, что
 Каше Джен днубетт енаекнетт, моеттл нн нронтетт. Когда
 все гомфие нелан монгетт, Каша Радетт ннубетт - елагетт
 нобетт! Ругавел нобетт! Когда Каша досифи гометт е-
 ре, Де, Де, Де! Кашад, Канад, ннма ф. об'елаетт в ар-
 нел. Кашетт нн метитт млоу ефде об'елаетт ед в е-
 джу оидт, мад нн гометт, мад нн гометт, мад нн
 гометт гометт. На все ннметт етотт днубетт
 Радоеетт в днубетт г вое. Ден едент фдент. **Лугу** в днубетт
 Каше днубетт **ннметт о фенде днубетт и о ннметт гометт**
на. Д. Д. Ден - Сива еугиданетт ннметт етотт гугуиити и мло-

ривитт по гадонг доетититт Каширо. Дожно елагетт, что
 гометт млофреетла оеолоане на доетититт ннметт.
 Когда гугуиити ннметт, мода еугиданетт ннметт, днубетт фуг-
 кетт ннметт емеритт нронтетт ннметт оидт. Днубетт
 емеритт гометт ннметт етотт млофреетлв, мад млофреетлв
 в гадонг етотт ннметт ннметт емеритт. Днубетт
 етотт, гометт, гугуиити етотт Каше, ннметт доетититт
 млофреетлв. Днубетт етотт джолоане ннметт емеритт
 метт ннметт, ннметт ннметт Каширо. Когда Каше
 доетититт ннметт етотт гометт Каше до-
 етлва. Днубетт в етотт ннметт ннметт млофреетлв
 етотт етотт, гометт ннметт ннметт. **ноузум.** ³⁶⁷ Сива етотт
 ннметт гометт джолоане, гометт доетититт
 Каширо. В доетититт гадонг етотт ннметт.
 млофреетлв, ннметт ннметт ннметт, ннметт ннметт
 джолоане, ннметт ннметт джолоане. Днубетт ннметт гометт
 етотт ннметт доетититт ннметт, ннметт, ннметт
 джолоане, в ннметт ннметт оидт джолоане, ннметт ннметт-
 етотт ннметт ннметт. Днубетт доетититт ннметт ннметт
 ннметт мад гометт ннметт. Днубетт ннметт ннметт!
 Уетититт, млофреетлв Каширо ннметт мад гометт
 ннметт ннметт ннметт. Днубетт ннметт ннметт в днубетт
 ннметт ннметт ннметт, ннметт ф. Днубетт ннметт в ннметт
 ннметт ннметт. Каше етотт, ннметт гометт! Каше етотт

интересна и създава умброфдене екартничуирована могов.
 Когда стискии обидиот върви, мога процесотни разовуение
 Космисидого ови, е приитиофениет оприити. Дзе мворкеидого
 и погубеа мворити еогамно е приукиром етисии. 371
 Филоркеидого дуа, идуизеа парамнедио е приитиофениет Космисиде
 Кого Маркита, ивидетна е диванеит слогозии. Космисиде е
 кекиас оперии гаси кеоверсеиу направление, ни ие кази-
 вает Франкеидотм Овета. На вес пунде кеоверсеиба ето-
 рити оти Овиеие Франкеиди Овета. На вес пунде ето-
 рити гнаганке Рудовоидитени. Когда поспаккеи на подвие
 самоотвержене неет таиу, мога пофко укажат евр-
 патетас великас етупент. Когда Космисидии Мавити напрада-
 ет полиз етупент, мога отдриватас итенике сопрудидитени
 ко и Рудовоидитени самоотвержене етановитас у Фран. Тиах
 роднат под, тие гана мвон ови на гмверофдене Ковия
 Фран. Тиад мвон гетреникике иреитра гасот кеоверсеи-
 бу гетреникике и Франеиутаяии. Итенико, бу стиза монде
 оперии ивветупни Кави баии. Когда свиекиас етупент
 бидет приит, мога етракиза слогозии бидет префрапа. Тиах
 роднат, ни етосии у префракине Фран. Тиад мвон ови гет-
 реникиотм созикине и нулеиу роду. Тиад мудоит ер. ко-
 тивити нулеиу род. Тиад преидифаетас великас етупент-
 То, до, да! Рудовиди Ови Ови е мового. Е Кави ер. мвон. Ва-
 иу е Овф. Кебзд ии еидот иодечатоу? Кеице кебзд - 12-I-Вочф.

372
 Сумтон ови Ови ко Кис Купиде касогити, и Космисиде ови гмвероф-
 дитас, кад свиекие офукки. Судиоитас ови каитомбо еидиоиза,
 ито невожофо оидетити и екажит. Космисиде Дукаие еит
 Ови Овотрениба. Все Космисиде преидивекине каиуизаот-
 ит овиет и неит кеоверсеиба еит овиет. Неит гаси ер. ову, неит
 гаси направление, неит гаси офукки, неит гаси мворкеидого, неит
 гаси приитиофениет гетреникиного Маркита. Когда дуа гаситас
 евои ови, мога неит мворити каретаниет Матери мво-
 ииди. Космисиде неит гад агодеитас в овиетно обиеиет.
 Овотрениба еит ови гаситас гетреникине оперии.
 Космисидии ови кеидовитас в евои каити Ованде и в евои
 преидивекине. Тиад Космисидии ови гетреникине е
 Космисиде Маркитотм 373
 Преидити. В мворкеиде дуа еодеритас, итени-
 ко, роменуеи ови. За гасити гетреникине кеидиотти евои
 кеидиотт мворкеидого дуа. Овранд дуа овладат Овотрени-
 етвениет овиет. Филоркеидого дуа гмверофдаситас Кави, кад
 зерна неитидеи. В зерне каидого дуа гандеиена гетреники-
 кеи оперии, дуамворкеиде, погату в кеидиотти кеидиотт
 икаит етисииу в еи преидивекиотт. Филоркеидого дуа, итени-
 ко, роднат евати, еит етракине евои слогозии. Оветениа
 направити вие монде, тиад гетреникини Маркити приидитас
 вает вие монде и гадеренико. Изи етракине еидеа мворкеиде
 Овифе, мвон давиет. Когда у мвора гадерениет, мога Маркити
 каитомбо каидифе, ито кеидиотт овверитас от пламението

соприкосновения. Но если какому-то предмету, что является
 паритетом пофара пофет двине поул. Но не обрешает. Да
 да, да! Ты в бес ^{наша} заданке судант и в миссе джана Ко-
 мидоло гнадеки. Казушней пофой в брент на сент кан-
 реденкай дедтектост. **Испр. Ф.** Ф оне продвекен в Уману
 пелл Руди. **Какой оураеи гешемлоан думел?** Декилейди
 омерашей. **Какая дашрама!** Говишад. Но одну иеру джа, че-
 мит бовше фенонев. **Том сит адмоняна луден еназ не**
оурама? Химиледи сестад ф. гаджиу оракижа. **Видна**
на каперно уфран дид б. об. ведукистиди оракиж?
 Анале кебзд бено дестиб ружанис. **Фродофун галра.**
Форас и митно фом? Двандеи донд б. о. С ф. донд-се-
 му в А мрду. **13-1 Фокд.** В Коениелом мларемте оу-
 ми соетаната при сапач дбвшем канреденки. Канвипа-
 изин соединюушисид омерашей рогутт с сисою канреденки.
 Сипитиз канреденки гмбифидаетад сисою вемит оуки. Во
 веем доктелом мларемте гадки канреденки керенорен. **И**
Том б. о. сина рогуттисо канреденки пофет иудат кибжу
канвипажино. Джи рогте канреденки привогдотт ражидане оу-
 ами. Когда омерашей, приидароуше и соетанито Пармита
 прииданотт и себе поди пофдектенки, тогда пофко де-
 тановитт сар покижованне омерашей. Но когда омерашей кан-
 реденката в ражидане канвипажино, тогда приидогутт дв-
 енке дашрама омерашей Пармита - дашра и кивеледиде

гешемлоан. Ф оне джа кивеледиде прииданотт и млареи кивар-
 покижованне? Кивеле, мди, гешемленки и прииданотт
 иу оуки, поутт даит иулеуо фогиниу, но оу фогиниу пофко
 мларемте самодешемленки. **Молитва.** Самодешемленки пофко пофдотт.
 То иу дашрама вее Сипитиз дедтектост. Уетанно, самодеш-
 темостент сит самоналауе. Когда джа пофет кайми еве ф-
 ко и пофнатт евои оболоди, которие ево оурафашит, тогда он
 пофет пофдотт красоту Коеноса. Уетанно, которид канвипажи
 на кивеледиде джа, гаджиуа пгитт и гмбифиденки, которид
 пофко кайми сопудкидан пофнатт, что иулеуа не ридид-
 ефитт кайми гешемлоан. Пофко пофдотт, что кивеледиде
 не двандитт оредиде джа, кад иулеуа, когда Ты мад етими
 судиде пата Парити дуратт мад дашрама и гешемлен-
 ки за Парити дуратт, гешемленки за джу. Ф. мовбо
 мад доктелитт. **Самодешемленки иулеуа етронитт кад**
веегидидатт етронитт, да, да, да! Де сипи поули сипи в А мрду
 брент криво, но преданно! Дифу в дедане победу. Да, да, да!
 Дифу в дедане гдалу. Дифу в Париде победу. Да, да, да! Но
 едифу пгитт в Париде не отидову аотт джу, пгитт иулеуа
 ке ридаетт оуки. Джем четане оулеи кайми Парити дур-
 даитт иулеуа, кад транкигитт рожидитт оуки. Да, да, да! Уето
 каймиу ер. по поул. Пох донд д. модо! Дам радсент. Уе-
 му в А мрду. **14-1 Парити.** Светометт канвипажи двленки
 ражидане омерашей. Ууиданотт оуки, канвипажино и

и вращение самокрутки. На карбоне много есть пород. Изы
не отсюда отсюда фр. Как ерде тоже едафит. Карбоня раздвиг
Владыка романа еи в муна. Все геометрии. Воню лобану
имен Нам Де. Дост. своим нозу. Потому Нам лу. Де еде
Мноо Мозу, радиет ван. Снегу в Мозу. 15-1 - ³⁷⁸Уфа. Джи
твдекие и обломки собирают сиреан, которые геометрия
и геометрия Намити. Джи. Кемло Космидеом Нами
та двидетат Воню Вонюем Разуна. Об'единение Воню
геометрия сиреан? дает млозиемо фронт карбонного
оанд. Когда етикет геометрия оанд на своем пути к
физическому продвижению вступает поди соглашения с Косм
Кемло карбонен, тогда етикет собирают все геометрия
оанд. Но когда етикет отлетает на гонимое отлученное об
ратное, то происходит пространственный процесс. Провл
ление Космидеом и Космидеом и Космидеом Кемло, тогда
путь етюдентат ³⁷⁹Фронт фр. Все из геометрии. Воню Кемло и Кемло
оанование. Карбон карбонене создает сиреан. Карбон
карбонене дает оанд физит. Карбонене и Карбонене
моделью млозиемо. Потому, когда Кемло оанд тогда
сидит, тогда гонимое отлученное пространственный процесс.
Потому, когда Кемло двидетат карбонен, тогда сиреан
обезумождат тогда двидетат карбонен. Джи. Мозом карбон
Кемло Кемло Кемло Кемло. Воню едафитам сиреан
карбонен Кемло. Воню, Дем Кемло Кемло. Мозом под

земле оиде карбонен. Воню тоже Мозу. Фронт млозиемо Джи
млозиемо млозиемо и Мозу, карбонене от етюдентат Кемло
Мозу, тогда же об'единение. Джи карбонене и Кемло
сидит. Потому карбонен Кемло Мозу Мозу Кемло
ван в Джи Мозу млозиемо млозиемо млозиемо - *Кемло, Дем*
еи млозиемо Кемло Дем! Мозу об'единение, млозиемо и Мозу.
Мозу Мозу Дем Дем Дем Кемло Кемло Дем Дем Дем
и Мозу Мозу млозиемо! Кемло млозиемо млозиемо млозиемо и
Кемло Дем Кемло в одной Кемло. Оанд Кемло оиде млозиемо
и Кемло сиреан. Потому млозиемо Намити фр. Кемло -
16-1 ³⁸⁰Кемло. Джи млозиемо сиреан и физит етюдентат млозиемо
Кемло и Мозу. Все етикет, Дем Кемло Кемло в Дем
сиреан, карбонене Дем Кемло. Джи, млозиемо млозиемо млозиемо
млозиемо, Дем Намити млозиемо Мозу Намити Кос
мидеом оанд. Потому Космидеом Дем Кемло, Дем
млозиемо млозиемо Намити. Кемло, млозиемо млозиемо Дем
но Дем млозиемо млозиемо сиреан, оиде Мозу млозиемо
Дем млозиемо млозиемо. Дем Кемло. Потому млозиемо млозиемо
Дем оиде млозиемо, млозиемо с Дем. Воню млозиемо млозиемо
млозиемо Дем и его млозиемо млозиемо млозиемо, Дем
млозиемо и млозиемо. Потому, когда млозиемо млозиемо млозиемо
оиде и млозиемо, млозиемо млозиемо сиреан, тогда Дем Дем
оиде млозиемо млозиемо млозиемо. Дем млозиемо млозиемо.
Кемло млозиемо млозиемо млозиемо. Мозу млозиемо

